

RTC სარკინიგზო
ტრანსპორტის
კოლეჯი



პროფესიული
საგანმანათლებლო
პროგრამების კატალოგი

2026 - 2027

WWW.RTC.EDU.GE

სარჩევი

კოლეჯის შესახებ	3
მისია, ხედვა და ღირებულებები	4
პროფესიული საგანმანათლებლო პროგრამები	5
კოოპერაციული პროფესიული საგანმანათლებლო პროგრამები	7
ინტეგრირებული პროფესიული საგანმანათლებლო პროგრამები	21
მოკლევადიანი პროფესიული მომზადება/გადამზადების პროგრამები	33
სასწავლო გარემო	60
წარმატებულ კურსდამთავრებულთა ისტორიები	61
საკონტაქტო ინფორმაცია	63

კოლეჯის შესახებ



ა(ა)იპ სარკინიგზო ტრანსპორტის კოლეჯი 2015 წელს, სს საქართველოს რკინიგზის, სსიპ საქართველოს ტექნიკური უნივერსიტეტისა და საქართველოს განათლების, მეცნიერების, კულტურისა და სპორტის სამინისტროს მიერ დაარსდა.

კოლეჯმა წარმატებით განახორციელა „ათასწლეულის გამოწვევის ფონდი საქართველოსთვის“ MCA-Georgia მიერ წარმოდგენილი საგრანტო პროექტი, „პროფესიული განათლება ეკონომიკის განვითარებისათვის“ (ISWD), რომლის ძირითადი მიზანი პროფესიული სწავლების დუალური მეთოდის განვითარება სარკინიგზო დარგში დასარკინიგზო შრომის ბაზრის გაუმჯობესებაა.

კოლეჯის პარტნიორები არიან - „Deutsche Bahn International“ GmbH, Germany და აიოვას სახელმწიფო უნივერსიტეტი, აშშ.

კოლეჯში შექმნილია სტუდენტზე ორიენტირებული სასწავლო გარემო. სწავლის მაღალ დონეს კი უზრუნველყოფს მასწავლებლების კვალიფიციურობა და საგანმანათლებლო პროგრამები.

მისია, ხედვა, ღირებულებები



კოლეჯის მისია

კოლეჯის მისიაა ადგილობრივი და საერთაშორისო შრომის ბაზრის თანამედროვე მოთხოვნების შესაბამისი კვალიფიკაციების, ეროვნული და საერთაშორისო ღირებულებების მატარებელი, კონკურენტუნარიანი პროფესიული განათლების მქონე კვალიფიციური კადრებით საზოგადოებისა და სახელმწიფოს მოთხოვნების დაკმაყოფილება სარკინიგზო ინდუსტრიაში და მათი საგანმანათლებლო მიზნების მიღწევისა და წარმატებული დასაქმებისათვის წინაპირობების შექმნა, რომელიც მიმართულია მთელი სიცოცხლის განმავლობაში პირის პროფესიული, სოციალური და პიროვნული განვითარებისკენ.



კოლეჯის ხედვა

კოლეჯის ხედვაა, სარკინიგზო ინდუსტრიაში იყოს ლიდერი პროფესიული საგანმანათლებლო დაწესებულება როგორც ქვეყანაში, ისე კავკასიის რეგიონში კურსდამთავრებულთა დასაქმების მაღალი მაჩვენებლებით, სასწავლო-სამეცნიერო მჭიდრო და მრავალფეროვანი პარტნიორობით, პროფესიონალ თანამშრომელთა გუნდითა და დაფინანსების დივერსიფიცირებული წყაროებით.



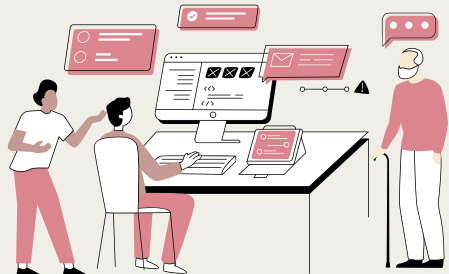
კოლეჯის ღირებულებები

- გუნდური მუშაობა;
- გამჭვირვალობა;
- პროგრესულობა და ინოვაციების მხარდაჭერა;
- ადამიანის უფლებათა დაცვა;
- ინტერნაციონალიზაცია.

პროფესიული საგანმანათლებლო პროგრამები

კოოპერაციული პროფესიული საგანმანათლებლო პროგრამები

- რკინიგზის ლიანდაგის მშენებლობა;
სწავლის ხანგრძლივობა - 17 თვე.
- სარელსო დეფექტოსკოპია;
სწავლის ხანგრძლივობა - 17 თვე.
- ლოკომოტივის მართვა;
სწავლის ხანგრძლივობა - 16 თვე.
- რკინიგზის ელექტრომომარაგების მეურნეობა;
სწავლის ხანგრძლივობა - 17 თვე.
- ლოკომოტივისა და ძრავავაგონიანი მოძრავი შემადგენლობის
ტექნიკური მომსახურება და რემონტი;
სწავლის ხანგრძლივობა - 17 თვე.
- სიგნალიზაციის, ცენტრალიზაციისა და ბლოკირების ელექტრომექანიკა;
სწავლის ხანგრძლივობა - 17 თვე.
- სავაგონო მეურნეობა;
სწავლის ხანგრძლივობა - 17 თვე.
- სარკინიგზო გადაზიდვები;
სწავლის ხანგრძლივობა - 17 თვე.
- მეჩარხე;
სწავლის ხანგრძლივობა - 17 თვე.
- შედუღება;
სწავლის ხანგრძლივობა - 15 თვე.
- შრომის უსაფრთხოებისა და გარემოსდაცვითი ტექნოლოგიები;
სწავლის ხანგრძლივობა - 23 თვე.
- სანყობის ოპერირება;
სწავლის ხანგრძლივობა - 18 თვე.
- ტვირთების ექსპედირება;
სწავლის ხანგრძლივობა - 18 თვე.



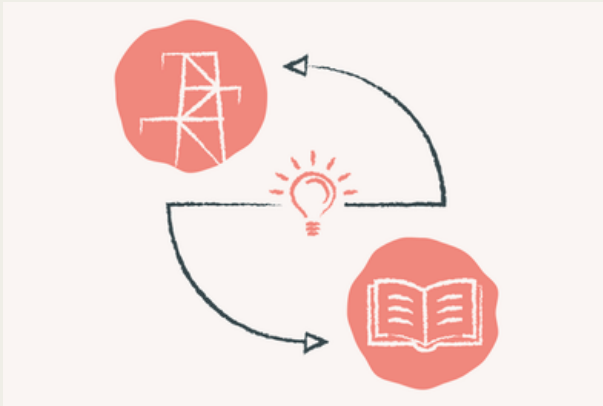
პროფესიული საგანმანათლებლო პროგრამები

ინტეგრირებული პროფესიული საგანმანათლებლო პროგრამები

- რკინიგზის ლიანდაგის მშენებლობა;
სწავლის ხანგრძლივობა - 21 თვე.
- სარელსო დეფექტოსკოპია;
სწავლის ხანგრძლივობა - 21 თვე.
- ლოკომოტივის მართვა;
სწავლის ხანგრძლივობა - 20 თვე.
- რკინიგზის ელექტრომომარაგების მეურნეობა;
სწავლის ხანგრძლივობა - 21 თვე.
- ლოკომოტივისა და ძრავავაგონიანი მოძრავი შემადგენლობის
ტექნიკური მომსახურება და რემონტი;
სწავლის ხანგრძლივობა - 21 თვე.
- სიგნალიზაციის, ცენტრალიზაციისა და ბლოკირების ელექტრომექანიკა;
სწავლის ხანგრძლივობა - 21 თვე.
- სავაგონო მეურნეობა;
სწავლის ხანგრძლივობა - 21 თვე.
- სარკინიგზო გადაზიდვები;
სწავლის ხანგრძლივობა - 21 თვე.
- საწყობის ოპერირება;
სწავლის ხანგრძლივობა - 20 თვე.
- ტვირთების ექსპედირება;
სწავლის ხანგრძლივობა - 20 თვე.



**კოოპერაციული
პროფესიული
საგანმანათლებლო
პროგრამები**



კოოპერაციული პროფესიული საგანმანათლებლო პროგრამა

ლოკომოტივის მართვა



პროფესიული საგანმანათლებლო პროგრამის სახელწოდება:

„ლოკომოტივის მართვა“

მისანიჭებელი კვალიფიკაცია ქართულ და ინგლისურ ენაზე

საშუალო პროფესიული კვალიფიკაცია ლოკომოტივის მართვაში/

Secondary Vocational Qualification in Locomotive operating ;

მიზანი

პროფესიული საგანმანათლებლო პროგრამის მიზანია სარკინიგზო ინდუსტრიის საერთაშორისო და ადგილობრივი რეგულაციების შესაბამისად ლოკომოტივის მართვის სპეციალისტის მომზადება.

დაშვების წინაპირობა/წინაპირობები

- სრული ზოგადი განათლება;
- საბაზო განათლება - იმ შემთხვევაში თუ საშუალო პროფესიულ საგანმანათლებლო პროგრამაში ინტეგრირებულია ზოგადი განათლების საშუალო საფეხურის სწავლის შედეგები;

დასაქმების სფერო და შესაძლებლობები:

ლოკომოტივის მემანქანე შეიძლება დასაქმდეს მაგისტრალურ რკინიგზაზე, მეტროპოლიტენში, სამრეწველო რკინიგზებზე; ქარხანაში, შახტაში და ნებისმიერ დაწესებულებაში, სადაც ტვირთის შიდა გადაზიდვებისთვის იყენებენ რკინიგზის ლიანდაგს.

სტრუქტურა და მოდულები:

პროფესიული საგანმანათლებლო პროგრამა ითვალისწინებს 5 ზოგად მოდულს ჯამური 13 კრედიტის მოცულობით და 14 პროფესიულ მოდულს ჯამური 77 კრედიტის მოცულობით. ლოკომოტივის მართვაში საშუალო პროფესიული კვალიფიკაციის მისანიჭებლად საჭიროა ჯამურად 90 კრედიტის დაგროვება.

კვალიფიკაციის მინიჭებისათვის პირმა უნდა დააგროვოს არანაკლებ 90 კრედიტი, სწავლების ხანგრძლივობაა 16 თვე.

მისანიჭებელი კვალიფიკაციის/კვალიფიკაციების აღწერა-სწავლის შედეგები

კურსდამთავრებულს შეუძლია:

- იმუშავოს ლითონურ და არამეტალურ მასალებთან, შესარულოს საბინკლო ოპერაციები;
- უზრუნველყოს საკუთარი კომპეტენციის ფარგლებში სარკინიგზო ტრანსპორტზე უსაფრთხო სამუშაო გარემო;
- ნაკითხოს ნაბაზები და სქემები;
- დაგეგმოს ლოკომოტივის მემანქანის სამუშაო პროცესი;
- გამართოს მოძრავი შემადგენლობის მაღალი, დაბალი ძაბვისა და პნევმატური მოწყობილობების სქემები;
- ჩაატაროს ლოკომოტივის და ძრავავაგონიანი მოძრავი შემადგენლობის ტექნიკური დათვალიერება;
- შესარულოს მატარებელთან ჩადგომა/გამზადება/ახსნა;
- მართოს ლოკომოტივი და ძრავავაგონიანი შემადგენლობა;
- შემოწმოს/ნაწილობრივ შეაკეთოს ლოკომოტივი და ძრავავაგონიანი შემადგენლობა.

კვალიფიკაციის მინიჭება

კვალიფიკაციის მოსაპოვებლად სტუდენტმა უნდა დააგროვოს პროფესიულ საგანმანათლებლო პროგრამაში განსაზღვრული მოდულებით გათვალისწინებული კრედიტები: 90 კრედიტი - ქართულენოვანი სტუდენტებისათვის; 120 კრედიტი - არაქართულენოვანი სტუდენტებისათვის; პროფესიული საგანმანათლებლო პროგრამისთვის ზოგადი განათლების საშუალო საფეხურის ინტეგრირებული მოდულების გავლის შემთხვევაში 113 კრედიტი - ქართულენოვანი სტუდენტებისათვის; 143 კრედიტი - არაქართულენოვანი სტუდენტებისათვის. პროფესიულმა სტუდენტმა კვალიფიკაციის მინიჭებისთვის უნდა ჩააბაროს საკვალიფიკაციო გამოცდა.

პროფესიული პროგრამის განხორციელების ადგილი

პროგრამა განხორციელდება სარკინიგზო ტრანსპორტის კოლეჯისა და სს საქართველოს რკინიგზის ბაზაზე.

კოოპერაციული პროფესიული საგანმანათლებლო პროგრამა

რკინიგზის ლიანდაგის მშენებლობა

პროფესიული საგანმანათლებლო პროგრამის სახელწოდება:
„რკინიგზის ლიანდაგის მშენებლობა“

მისანიჭებელი კვალიფიკაცია ქართულ და ინგლისურ ენაზე:
საშუალო პროფესიული კვალიფიკაცია რკინიგზის ლიანდაგის
მშენებლობაში; Secondary Vocational Qualification in Railroad track construction

მიზანი:
პროფესიული საგანმანათლებლო პროგრამის მიზანია უზრუნველყოს
როგორც ადგილობრივ, ასევე საერთაშორისო ბაზარზე კონკურენტუნარიანი
კადრების მომზადება.

დაშვების წინაპირობა/წინაპირობები

- სრული ზოგადი განათლება;

დასაქმების სფერო და შესაძლებლობები:

რკინიგზის ლიანდაგის მშენებელს შეუძლია დასაქმდეს კერძო და საჯარო სექტორში, რომელთა საქმიანობაც დაკავშირებული იქნება რკინიგზების მშენებლობასთან, რეკონსტრუქციასა და ექსპლუატაციასთან.

სტრუქტურა და მოდულები

პროფესიული საგანმანათლებლო პროგრამა ითვალისწინებს 5 ზოგად მოდულს ჯამური 13 კრედიტის მოცულობით და 14 პროფესიულ მოდულს ჯამური 77 კრედიტის მოცულობით. რკინიგზის ლიანდაგის მშენებლობაში საშუალო პროფესიული კვალიფიკაციის მისანიჭებლად საჭიროა ჯამურად 90 კრედიტის დაგროვება. სწავლების ხანგრძლივობაა 17 თვე.

მისანიჭებელი კვალიფიკაციის/კვალიფიკაციების აღწერა-სწავლის შედეგები

კურსდამთავრებულს შეუძლია:

1. აწარმოოს რკინიგზის ლიანდაგის სამშენებლო სამუშაოები;
2. აწარმოოს რკინიგზის ლიანდაგის შეკეთებისა და მოვლა-შენახვის სამუშაოები;
3. შეარჩიოს სალიანდაგო მექანიზმები, ხელსაწყო-იარაღები და მასალები;
4. შეამოწმოს სალიანდაგო მექანიზმების და სამუშაო იარაღების გამართულობა;
5. შემოფარგლოს სასიგნალო ნიშნებით სამუშაოთა წარმოების ადგილი;
6. აწარმოოს მიწის ვაკისისა და ხელოვნური ნაგებობების მოვლა-შენახვის სამუშაოები;
7. გაასწოროს გრძივ პროფილსა და თარაზოში ლიანდაგი და ისრული გადამყვანი;
8. გაასწოროს გეგმაში ლიანდაგი (რეტირება);
9. გაასწოროს ნაბურცვიანი ლიანდაგი;
10. დაარეგულიროს ლიანდაგის სიგანე და საპირაპირო ღრეჩოები;
11. განმინდოს თოვლისაგან ლიანდაგი და ისრული გადამყვანი;
12. შეცვალოს ლიანდაგის ზედა ნაშენისა და ისრული გადამყვანის ელემენტები;
13. გადააწყოს მაიზოლირებელი პირაპირების კვანძები;
14. დააგოს ლიანდაგი;
15. განმუხტოს ტემპერატურული დაძაბულობა უპირაპირო ლიანდაგის სარელსო ნწლებში;
16. დაათვალიეროს რელსების, სამაგრების, შპალების, ბალასტის, ისრული გადამყვანის, სარკინიგზო გადასავალის, სასიგნალო და სალიანდაგო ნიშნების, მიწის ვაკისის, ხელოვნური ნაგებობების და გასხვისების ზოლის მდგომარეობა.

კვალიფიკაციის მინიჭება

კვალიფიკაციის მოსაპოვებლად სტუდენტმა უნდა დააგროვოს პროფესიულ საგანმანათლებლო პროგრამაში განსაზღვრული მოდულებით გათვალისწინებული კრედიტები: 90 კრედიტი - ქართულენოვანი სტუდენტებისათვის; 120 კრედიტი - არაქართულენოვანი სტუდენტებისათვის;

კვალიფიკაციის მინიჭების დამატებითი პირობაა საკვალიფიკაციო გამოცდის ჩაბარება.

პროფესიული პროგრამის განხორციელების ადგილი

პროგრამა განხორციელდება სარკინიგზო ტრანსპორტის კოლეჯის და სს საქართველოს რკინიგზის ბაზაზე.



სარელსო დეფექტოსკოპია



პროფესიული საგანმანათლებლო პროგრამის სახელწოდება:
„სარელსო დეფექტოსკოპია“

მისანიჭებელი კვალიფიკაცია ქართულად ინგლისურ ენაზე
საშუალო პროფესიული კვალიფიკაცია სარელსო დეფექტოსკოპიაში
/ Secondary Vocational Qualification in Locomotive and Rail flaw detection.

მიზანი
პროფესიული საგანმანათლებლო პროგრამის მიზანია უზრუნველყოს როგორც ადგილობრივ, ასევე საერთაშორისო ბაზარზე კონკურენტუნარიანი კადრის მომზადება.

დაშვების წინაპირობა/წინაპირობები
• სრული ზოგადი განათლება;

დასაქმების სფერო და შესაძლებლობები

სარელსო დეფექტოსკოპისტს შეუძლია დასაქმდეს კერძო და საჯარო სექტორში: სარკინიგზო, საქალაქო და სამრეწველო სარელსო ტრანსპორტის მიმართულებით. სამუშაო გარემო ღია და დახურულ (გვირაბი, მეტროპოლიტენი) სივრცეში ნებისმიერ კლიმატურ პირობებში. სარელსო დეფექტოსკოპისტი არის სპეციალისტი, რომელსაც უნდა შეეძლოს ღიანდაგი პოტენციურად საშიში სარელსო დეფექტების დროულად გამოვლენა სარელსო დეფექტოსკოპური საშუალებებით, გამოვლენილი სარელსო დეფექტების დეტალური გამოკვლევა და მათი კლასიფიკაცია, დეფექტების განვითარების კონტროლი, მათი რეგისტრაცია და აუცილებლობის შემთხვევაში ზომების მიღება მატარებლების უსაფრთხო და უწყვეტი მოძრაობის უზრუნველსაყოფად. დეფექტოსკოპური საშუალებების ტექნიკური მომსახურება და შეკეთება.

სტრუქტურა და მოდულები

პროფესიული საგანმანათლებლო პროგრამა ითვალისწინებს 5 ზოგად მოდულს ჯამური 13 კრედიტის მოცულობით და 13 პროფესიულ მოდულს ჯამური 77 კრედიტის მოცულობით. სარელსო დეფექტოსკოპიაში საშუალო პროფესიული კვალიფიკაციის მისანიჭებლად საჭიროა ჯამურად 90 კრედიტის დაგროვება. სწავლების ხანგრძლივობაა 17 თვე.

მისანიჭებელი კვალიფიკაციის/კვალიფიკაციების აღწერა-სწავლის შედეგები
კურსდამთავრებულს შეუძლია:

1. უზრუნველყოს უსაფრთხო გარემო რკინიგზის ღიანდაგზე დეფექტოსკოპიის წარმოებისთვის;
2. უზრუნველყოს ღიანდაგის მონიტორინგი-ინსპექტირება;
3. ვიზუალურად გამოავლინოს დეფექტები ღიანდაგის ზედა ნაშენის ელემენტებში;
4. მოახდინოს სარელსო დეფექტოსკოპისტის სამუშაო პროცესის ადგილის ორგანიზება;
5. გამოავლინოს რელსების და ისრული გადაწყვანის ლითონის ელემენტების დეფექტები;
6. გამოავლინოს დეფექტები რელსებში;
7. მოახდინოს ულტრაბგერითი სარელსო დეფექტოსკოპების მომსახურება და შეკეთება;
8. წაიკითხოს ნახაზები და სქემები.

კვალიფიკაციის მინიჭება

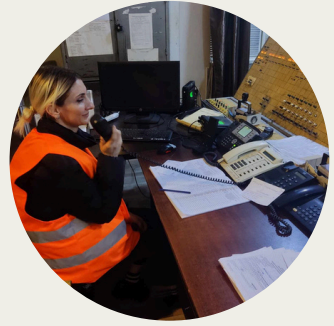
კვალიფიკაციის მოსაპოვებლად სტუდენტმა უნდა დააგროვოს პროფესიულ საგანმანათლებლო პროგრამაში განსაზღვრული მოდულებით გათვალისწინებული კრედიტები: 90 კრედიტი - ქართულენოვანი სტუდენტებისათვის; 120 კრედიტი - არაქართულენოვანი სტუდენტებისათვის;

კვალიფიკაციის მინიჭების დამატებითი პირობაა საკვალიფიკაციო გამოცდის ჩაბარება.

პროფესიული პროგრამის განხორციელების ადგილი

პროგრამა განხორციელდება სარკინიგზო ტრანსპორტის კოლეჯის და სს საქართველოს რკინიგზის ბაზაზე.

სარკინიგზო გადაზიდვები



პროფესიული საგანმანათლებლო პროგრამის სახელწოდება:
სარკინიგზო გადაზიდვები

მისანიჭებელი კვალიფიკაცია ქართულა ინგლისურ ენაზე
საშუალო პროფესიული კვალიფიკაცია სარკინიგზო გადაზიდვებში;
Secondary Vocational Qualification in Railway freight

მიზანი
პროფესიული საგანმანათლებლო პროგრამის მიზანია უზრუნველყოს როგორც ადგილობრივ, ასევე საერთაშორისო ბაზარზე კონკურენტუნარიანი კადრის მომზადება.

დაშვების წინაპირობა/წინაპირობები
• სრული ზოგადი განათლება;

დასაქმების სფერო და შესაძლებლობები
დასაქმების შესაძლებლობები - სარკინიგზო გადაზიდვების სპეციალისტს შეუძლია დასაქმდეს რკინიგზის სადგურის ტერიტორიაზე (ოფისი ან/და ღია ცის ქვეშ). სამრეწველო ორგანიზაციებში რომლებსაც გააჩნიათ სარკინიგზო მისასვლელი (პორტები, ფაბრიკა ქარხნები და სხვა)

სტრუქტურა და მოდულები
არაინტეგრირებული პროფესიული საგანმანათლებლო პროგრამისთვის:

პროფესიული საგანმანათლებლო პროგრამა ითვალისწინებს 5 ზოგად მოდულს ჯამური 13 კრედიტის მოცულობით და 14 პროფესიულ მოდულს ჯამური 77 კრედიტის მოცულობით. სავაგონო მეურნეობაში საშუალო პროფესიული კვალიფიკაციის მისანიჭებლად საჭიროა ჯამურად 90 კრედიტის დაგროვება, სწავლების ხანგრძლივობაა 17 თვე.

მისანიჭებელი კვალიფიკაციის/კვალიფიკაციების აღწერა-სწავლის შედეგები
კურსდამთავრებულს შეუძლია:

1. უზრუნველყოს საკუთარი კომპეტენციის ფარგლებში სარკინიგზო ტრანსპორტზე უსაფრთხო სამუშაო გარემო;
2. ნაიკითხოს ნახაზები და სქემები;
3. დაეგმოს სარკინიგზო გადაზიდვის სამუშაო პროცესი;
4. შესარულოს რკინიგზით ტვირთის გადაზიდვასთან დაკავშირებული ოპერაციები;
5. მიიღოს მონაწილეობა მატარებლის სადგურში მიღება-გაგზავნის პროცესში;
6. მიიღოს მონაწილეობა რკინიგზის ტრანსპორტზე სატვირთო და კომერციული მუშაობის ორგანიზაციაში;
7. მიიღოს მონაწილეობა სადგურში სამანევრო მუშაობის ორგანიზებაში.

კვალიფიკაციის მინიჭება
კვალიფიკაციის მოსაპოვებლად სტუდენტმა უნდა დააგროვოს პროფესიულ საგანმანათლებლო პროგრამაში განსაზღვრული მოდულებით გათვალისწინებული კრედიტები: 90 კრედიტი - ქართულენოვანი სტუდენტებისათვის; 120 კრედიტი - არაქართულენოვანი სტუდენტებისათვის.
კვალიფიკაციის მინიჭების დამატებითი პირობაა საკვალიფიკაციო გამოცდის ჩაბარება.

პროფესიული პროგრამის განხორციელების ადგილი
პროგრამა განხორციელდება სარკინიგზო ტრანსპორტის კოლეჯის და სს „საქართველოს რკინიგზის“ ბაზაზე.

რკინიგზის ელექტრომომარაგების მეურნეობა



პროფესიული საგანმანათლებლო პროგრამის სახელწოდება:
„რკინიგზის ელექტრომომარაგების მეურნეობა“

მისანიჭებელი კვალიფიკაცია ქართულად ინგლისურ ენაზე
საშუალო პროფესიული კვალიფიკაცია რკინიგზის ელექტრომომარაგების
მეურნეობაში; /
Secondary Vocational Qualification in Mechanics of power supply of railways;

მიზანი
პროფესიული საგანმანათლებლო პროგრამის მიზანია უზრუნველყოს როგორც ადგილობრივ, ასევე
საერთაშორისო ბაზარზე კონკურენტუნარიანი კადრის მომზადება.

დაშვების წინაპირობა/წინაპირობები

- სრული ზოგადი განათლება;

დასაქმების სფერო და შესაძლებლობები
რკინიგზის ელექტრომომარაგების მეურნეობის ელექტრომექანიკოსს შეუძლია დასაქმდეს ელექტრო სადგურებში,
ნებისა და სატრანსფორმატორო ქვესადგურებში, ინდუსტრიულ საწარმოებში, კერძო სექტორში, რკინიგზის
ელექტრომომარაგების მეურნეობაში.

სტრუქტურა და მოდულები
საშუალო პროფესიული საგანმანათლებლო პროგრამა მოიცავს 4 ზოგად მოდულს ჯამური 11 კრედიტის ოდენობით.
4 საერთო პროფესიულ მოდულს ჯამური 12 კრედიტის ოდენობით და 9 სავალდებულო პროფესიულ მოდულს
ჯამური 69 კრედიტის ოდენობით. ელექტრომომარაგების მეურნეობაში საშუალო პროფესიული კვალიფიკაციის მინიჭებისთვის პირმა
უნდა დააგროვოს 90 კრედიტი. სწავლის ხანგრძლივობაა 17 თვე.

მისანიჭებელი კვალიფიკაციის/კვალიფიკაციების აღწერა-სწავლის შედეგები
კურსდამთავრებულს შეუძლია:

1. უზრუნველყოს სარკინიგზო ტრანსპორტზე უსაფრთხო სამუშაო გარემო;
2. ჩაატაროს რკინიგზის ელექტრომომარაგების მეურნეობის სამუშაო გარემოს ორგანიზაციული და ტექნიკური
ლონისძიებები;
3. გაზომოს ელექტრომომარაგების მოწყობილობა - დანადგარების და დამცავი საშუალებების ელექტრული,
მექანიკური და გეომეტრიული პარამეტრები;
4. გაუწიოს რკინიგზის ელექტრომომარაგების მოწყობილობა - დანადგარებს ტექნიკური მომსახურება;
5. ჩაატაროს რკინიგზის ელექტრომომარაგების მოწყობილობა - დანადგარების მიმდინარე რემონტი;
6. ჩაატაროს რკინიგზის ელექტრომომარაგების მოწყობილობა - დანადგარების კაპიტალური რემონტი.

კვალიფიკაციის მინიჭება
კვალიფიკაციის მოსაპოვებლად სტუდენტმა უნდა დააგროვოს პროფესიულ საგანმანათლებლო პროგრამაში
განსაზღვრული მოდულებით გათვალისწინებული კრედიტები: 90 კრედიტი - ქართულენოვანი სტუდენტებისათვის;
120 კრედიტი - არაქართულენოვანი სტუდენტებისათვის;
კვალიფიკაციის მინიჭების დამატებითი პირობაა საკვალიფიკაციო გამოცდის ჩაბარება.

პროფესიული პროგრამის განხორციელების ადგილი
პროგრამა განხორციელდება სარკინიგზო ტრანსპორტის კოლეჯის და სს „საქართველოს რკინიგზის“ ბაზაზე.

**ლოკომოტივის და ძრავავაგონიანი მოძრავი
შემადგენლობის ტექნიკური მომსახურება და
რემონტი**



პროფესიული საგანმანათლებლო პროგრამის სახელწოდება:

ლოკომოტივის და ძრავავაგონიანი მოძრავი შემადგენლობის ტექნიკური მომსახურება და რემონტი.

მისანიჭებელი კვალიფიკაცია ქართულად ინგლისურ ენაზე

საშუალო პროფესიული კვალიფიკაცია ლოკომოტივის და ძრავავაგონიანი

მოძრავი შემადგენლობის ტექნიკურ მომსახურებასა და რემონტში/

Secondary Vocational Qualification in Locomotive and Multiple Unit Maintenance and Repair.

მიზანი

პროფესიული საგანმანათლებლო პროგრამის მიზანია უზრუნველყოს როგორც ადგილობრივ, ასევე საერთაშორისო ბაზარზე კონკურენტუნარიანი კადრის მომზადება.

დაშვების წინაპირობა/წინაპირობები

- სრული ზოგადი განათლება;

დასაქმების სფერო და შესაძლებლობები

ლოკომოტივის და ძრავავაგონიანი მოძრავი შემადგენლობის ტექნიკური მომსახურების და რემონტის ზეინკალს შეუძლია დასაქმდეს რკინიგზის სალოკომოტივო დეპოებში, ტექნიკური მომსახურების პუნქტებში, მეტროპოლიტენში, ლოკომოტივების მშენებელ და რემონტის ქარხნებში.

სტრუქტურა და მოდული

პროფესიული საგანმანათლებლო პროგრამა 5 ზოგად მოდულს ჯამური 13 კრედიტის მოცულობით და 18 პროფესიულ მოდულს ჯამური 77 კრედიტის მოცულობით. ლოკომოტივის და ძრავავაგონიანი მოძრავი შემადგენლობის ტექნიკურ მომსახურებასა და რემონტში საშუალო პროფესიული კვალიფიკაციის მისანიჭებლად საჭიროა ჯამურად 90 კრედიტის დაგროვება, სწავლების ხანგრძლივობაა 17 თვე.

მისანიჭებელი კვალიფიკაციის/კვალიფიკაციების აღწერა-სწავლის შედეგები

კურსდამთავრებულს შეუძლია:

1. გამოხაზოს დეტალები და სქემები ზომებსა და მასშტაბში
2. გაიანგარიშოს ელექტრომონოცილობებისა და დანადგარების ძირითადი პარამეტრები
3. უზრუნველყოს უსაფრთხო სამუშაო გარემო სარკინიგზო ტრანსპორტის ობიექტებზე მუშაობისას
4. შეასრულოს საზეინკლო სამუშაოები.
5. შეამონმოს/შეაკეთოს მოძრავი შემადგენლობის მექანიკური ნაწილი
6. შეამონმოს/შეაკეთოს მოძრავი შემადგენლობის წევის ძრავა და დამხმარე მანქანები
7. შეამონმოს/შეაკეთოს პნევმატურ-საუმხრუჭე მონოცილობის კვების სისტემა
8. შეამონმოს/შეაკეთოს პნევმატურ-საუმხრუჭე სისტემა
9. შეამონმოს/შეაკეთოს სახურავზე განთავსებული ელექტრო და სხვა მონოცილობები
10. შეამონმოს/შეაკეთოს მოძრავი შემადგენლობის მაღალი ძაბვის აპარატურა
11. შეამონმოს/შეაკეთოს მოძრავი შემადგენლობის დაბალი ძაბვის აპარატურა
12. შეამონმოს/შეაკეთოს მოძრავი შემადგენლობის დიზელის ძრავა და ჰიდრომექანიკური რედუქტორი
13. შეამონმოს/შეაკეთოს მოძრავი შემადგენლობის ძირითადი აგრეგატები და დიზელ-გენერატორი
14. გამოიყენოს მაღალი და დაბალი ძაბვის აპარატურის და სალოკომოტივო სიგნალიზაციის სქემები.

კვალიფიკაციის მინიჭება

კვალიფიკაციის მოსაპოვებლად სტუდენტმა უნდა დააგროვოს პროფესიულ საგანმანათლებლო პროგრამაში კანსაზღვრელი მოდულებით გათვალისწინებული კრედიტები: 90 კრედიტი - ქართულენოვანი სტუდენტებისათვის; 120 კრედიტი - არაქართულენოვანი სტუდენტებისათვის;

კვალიფიკაციის მინიჭების დამატებითი პირობაა საკვალიფიკაციო გამოცდის ჩაბარება.

პროფესიული პროგრამის განხორციელების ადგილი

პროგრამა განხორციელდება სარკინიგზო ტრანსპორტის კოლეჯის და სს „საქართველოს რკინიგზის“ ბაზაზე.

კოოპერაციული პროფესიული საგანმანათლებლო პროგრამა

სიგნალიზაციის, ცენტრალიზაციისა და ბლოკირების ელექტრომექანიკა



პროფესიული საგანმანათლებლო პროგრამის სახელწოდება:
სიგნალიზაციის, ცენტრალიზაციისა და ბლოკირების ელექტრომექანიკა

მისანიჭებელი კვალიფიკაცია ქართულა და ინგლისურ ენაზე
საშუალო პროფესიული კვალიფიკაცია სიგნალიზაციის, ცენტრალიზაციისა და ბლოკირების ელექტრომექანიკაში ; Secondary Vocational Qualification in Electromechanics of signalling, centralization and blocking up;

მიზანი
პროფესიული საგანმანათლებლო პროგრამის მიზანია უზრუნველყოს როგორც ადგილობრივ, ასევე საერთაშორისო ბაზარზე კონკურენტუნარიანი კადრის მომზადება.

დაშვების წინაპირობა/წინაპირობები

- სრული ზოგადი განათლება;

დასაქმების სფერო და შესაძლებლობები

სიგნალიზაციის, ცენტრალიზაციისა და ბლოკირების ელექტრომექანიკოსს შეუძლია დასაქმდეს ელექტრომექანიკოსად როგორც მიწისზედა ასევე მიწისქვეშა რკინიგზის სცბ-ს სამსახურში, სადაც საქმიანობას ახორციელებს ღია ცის ქვეშ, შენობებში და ოფისში. აგრეთვე, ნებისმიერ სამრეწველო, საქალაქო, კავშირგაბმულობის, სოფლის მეურნეობის ობიექტებზე; ელექტრომონტორად ნებისმიერ საწარმოში; გააჩნია თვითდასაქმების შესაძლებლობა.

სტრუქტურა და მოდულები

პროფესიული საგანმანათლებლო პროგრამა 5 ზოგად მოდულს ჯამური 13 კრედიტის მოცულობით და 13 პროფესიულ მოდულს ჯამური 77 კრედიტის მოცულობით. ლოკომოტივის და ძრავაგაგონიანი მოძრავი შემადგენლობის ტექნიკურ მომსახურებასა და რემონტში საშუალო პროფესიული კვალიფიკაციის მისანიჭებლად საჭიროა ჯამურად 90 კრედიტის დაგროვება, სწავლების ხანგრძლივობაა 17 თვე.

მისანიჭებელი კვალიფიკაციის/კვალიფიკაციების აღწერა-სწავლის შედეგები

კურსდამთავრებულს შეუძლია:

1. შესარულოს საზეინკლო ოპერაციები;
2. უზრუნველყოს საკუთარი კომპეტენციის ფარგლებში სარკინიგზო ტრანსპორტზე უსაფრთხო სამუშაო გარემო;
3. წაიკითხოს ნახაზები და სქემები;
4. დაგეგმოს რკინიგზის ტრანსპორტზე სიგნალიზაციის, ცენტრალიზაციის და ბლოკირების სპეციალისტის სამუშაო პროცესი;
5. გამოიყენოს რკინიგზის ტრანსპორტზე სიგნალიზაციის, ცენტრალიზაციის და ბლოკირების მონყობილობებში მიკროპროცესორული, ელექტრონული და ელექტრული ტექნიკა;
6. შესარულოს რკინიგზის ტრანსპორტზე საგადასარბენო სიგნალიზაციის, ცენტრალიზაციის და ბლოკირების მონყობილობებისა და სისტემების ტექნიკური მომსახურება და რემონტი;
7. შესარულოს რკინიგზის ტრანსპორტზე სასადგურო სიგნალიზაციის, ცენტრალიზაციის და ბლოკირების მონყობილობებისა და სისტემების ტექნიკური მომსახურება და რემონტი;
8. შესარულოს რკინიგზის ტრანსპორტზე სიგნალიზაციის, ცენტრალიზაციის და ბლოკირების მონყობილობებისა და სისტემების მონტაჟი;
9. მოახდინოს რკინიგზის ტრანსპორტზე სიგნალიზაციის, ცენტრალიზაციის და ბლოკირების მონყობილობათა მტყუნებებათა აღმოფხვრა.

კვალიფიკაციის მინიჭება

კვალიფიკაციის მოსაპოვებლად სტუდენტმა უნდა დააგროვოს პროფესიულ საგანმანათლებლო პროგრამაში განსაზღვრული მოდულებით გათვალისწინებული კრედიტები: 90 კრედიტი - ქართულენოვანი სტუდენტებისათვის; 120 კრედიტი - არაქართულენოვანი სტუდენტებისათვის;

კვალიფიკაციის მინიჭების დამატებითი პირობაა საკვალიფიკაციო გამოცდის ჩაბარება.

პროფესიული პროგრამის განხორციელების ადგილი

პროგრამა განხორციელდება სარკინიგზო ტრანსპორტის კოლეჯის და სს „საქართველოს რკინიგზის“ ბაზაზე.

სავაგონო მეურნეობა



პროფესიული საგანმანათლებლო პროგრამის სახელწოდება:
სავაგონო მეურნეობა.

მისანიჭებელი კვალიფიკაცია ქართულად ინგლისურ ენაზე
საშუალო პროფესიული კვალიფიკაცია სავაგონო მეურნეობაში;
Secondary Vocational Qualification in Railway Car Maintenance.

მიზანი
პროფესიული საგანმანათლებლო პროგრამის მიზანია უზრუნველყოს როგორც ადგილობრივ, ასევე საერთაშორისო ბაზარზე კონკურენტუნარიანი კადრის მომზადება.

დაშვების წინაპირობა/წინაპირობები
• სრული ზოგადი განათლება;

დასაქმების სფერო და შესაძლებლობები
სავაგონო მეურნეობის მექანიკოსს შეუძლია დასაქმდეს: რკინიგზის სამგზავრო და სავაგონო მეურნეობის დეპოებში, მიმდინარე-ახსნითი შეკეთების სამუშაოებში, ტექნიკური მომსახურეობის პუნქტებში, ვაგონშემწებელი და/ან ვაგონშემკეთებელი ქარხნებში, მეტროპოლიტენის ვაგონსარემონტო სანარმოებში.

სტრუქტურა და მოდულები
არაინტეგრირებული პროფესიული საგანმანათლებლო პროგრამისთვის:

პროფესიული საგანმანათლებლო პროგრამა ითვალისწინებს 5 ზოგად მოდულს ჯამური 13 კრედიტის მოცულობით და 15 პროფესიულ მოდულს ჯამური 77 კრედიტის მოცულობით. სავაგონო მეურნეობაში საშუალო პროფესიული კვალიფიკაციის მისანიჭებლად საჭიროა ჯამურად 90 კრედიტის დაგროვება, სწავლების ხანგრძლივობაა 17 თვე.

მისანიჭებელი კვალიფიკაციის/კვალიფიკაციების აღწერა-სწავლის შედეგები
კურსდამთავრებულს შეუძლია:

1. გამოზახოს დეტალები და სქემები ზომებსა და მასშტაბში;
2. გაიანგარიშოს ელექტრომონტაჟის დანიშნულებისა და დანადგარების ძირითადი პარამეტრები;
3. უზრუნველყოს უსაფრთხო სამუშაო გარემო სარკინიგზო ტრანსპორტის ობიექტებზე მუშაობისას;
4. შეასრულოს საბინკლო სამუშაოები;
5. შეამონმოს/შეაკეთოს რეფრიჟერატორული მოძრავი შემადგენლობა;
6. შეამონმოს/შეაკეთოს სატვირთო ვაგონის სავალი ნაწილები;
7. შეამონმოს/შეაკეთოს სამგზავრო ვაგონის სავალი ნაწილები;
8. შეამონმოს/შეაკეთოს ვაგონის ძარის და დამრტყმელ-სანევი მონწყობილობები;
9. შეამონმოს/შეაკეთოს სამუხრუჭე მონწყობილობები;
10. შეამონმოს/შეაკეთოს სამგზავრო ვაგონების შიდა მონწყობილობები;
11. შეამონმოს/შეაკეთოს სამგზავრო ვაგონების ელექტროდანადგარები და ელექტრომონტაჟილობები.

კვალიფიკაციის მინიჭება
კვალიფიკაციის მოსაპოვებლად სტუდენტმა უნდა დააგროვოს პროფესიულ საგანმანათლებლო პროგრამაში განსაზღვრული მოდულებით გათვალისწინებული კრედიტები: 90 კრედიტი - ქართულენოვანი სტუდენტებისათვის; 120 კრედიტი - არაქართულენოვანი სტუდენტებისათვის;
კვალიფიკაციის მინიჭების დამატებითი პირობაა საკვალიფიკაციო გამოცდის ჩაბარება.

პროფესიული პროგრამის განხორციელების ადგილი
პროგრამა განხორციელდება სარკინიგზო ტრანსპორტის კოლეჯის და სს „საქართველოს რკინიგზის“ ბაზაზე.

კოოპერაციული პროფესიული საგანმანათლებლო პროგრამა

მეჩარხე

პროფესიული საგანმანათლებლო პროგრამის სახელწოდება:

„მეჩარხე“

მისაწიჭებელი კვალიფიკაცია ქართულ და ინგლისურ ენაზე

საბაზო პროფესიული კვალიფიკაცია ლითონის დამუშავებაში/
Basic vocational qualification in Metal Trades



მიზანი

პროგრამის მიზანია, ლითონის დამუშავების სფეროსთვის კონკურენტუნარიანი სამუშაო ძალის მომზადების უზრუნველყოფა. „ლითონის დამუშავების სპეციალისტი,“ს კონცენტრაცია - „მეჩარხე“-ს პროგრამის დასრულების შემდეგ კურსდამთავრებულები შეძლებენ ლითონდამამუშავებელი ჩარხების პროგრამულ მართვას, დეტალების დამუშავებას სახარატო, საფრეზი და სახეხი ჯგუფის ლითონდამამუშავებელ ჩარხებზე. სპეციალისტები ასევე აღჭურვილი იქნებიან პროფესიული და ზოგადი/ტრანსფერული უნარებით.

დაშვების წინაპირობა/წინაპირობები

- საბაზო განათლება

დასაქმების სფერო და შესაძლებლობები:

ლითონის დამუშავებაში საბაზო საფეხურის პროფესიული კვალიფიკაციის მფლობელს, „მეჩარხე“-ს მიმართულებით შესაძლებელია დასაქმდეს მანქანათსაშენ საწარმოებში, აგრეთვე ისეთი დარგების საწარმოებში, როგორიცაა: კვების მრეწველობა, მსუბუქი მრეწველობა, ტრანსპორტი, მეტალურგია, ქიმიური მრეწველობა, სასარგებლო წიაღისეულის მოპოვება-გადამუშავება, სოფლის მეურნეობა და სხვა დარგები, რომელთა საწარმოო პროცესებში გამოყენებულია მანქანა-დანადგარები, ლითონსაჭრელი ჩარხები. აგრეთვე, მეჩარხეს გააჩნია სამანქანათმშენებლო მიმართულებით თვითდასაქმების შესაძლებლობა.

სტრუქტურა და მოდულები

ლითონის დამუშავებაში საბაზო პროფესიული კვალიფიკაციის მიღებისათვის პროფესიულმა სტუდენტმა უნდა დააგროვოს ჯამურად 87 კრედიტი, რომელთაგან 6 მოდული (17 კრედიტი) ზოგადია, 7 მოდული (33 კრედიტი) - არის საერთო პროფესიული, 8 მოდული(37 კრედიტი) - არის კონცენტრაციის მოდული. პროგრამის ხანგრძლივობა - 17 თვე.

მისაწიჭებელი კვალიფიკაციის/კვალიფიკაციების აღწერა-სწავლის შედეგები

კურსდამთავრებულს შეუძლია:

- დაამზადოს დეტალი პროგრამული მართვის ლითონდამამუშავებელ ჩარხზე;
- დაამზადოს დეტალი სახარატო ჯგუფის ლითონდამამუშავებელ ჩარხზე;
- დაამზადოს დეტალი საფრეზი ჯგუფის ლითონდამამუშავებელ ჩარხზე;
- დაამზადოს დეტალი სახეხი ჯგუფის ლითონდამამუშავებელ ჩარხზე;
- განახორციელოს პროგრამული მართვის, სახარატო, საფრეზი, სახეხი; განახორციელოს ლითონდამამუშავებელ ჩარხების ტექნიკური მომსახურება.

კვალიფიკაციის მინიჭება

კვალიფიკაციის მინიჭება ა(ა)იპ სარკინიგზო ტრანსპორტის კოლეჯის პერეოგატივია და მის მოსაპოვებლად პროფესიულმა სტუდენტმა უნდა დააგროვოს პროფესიულ საგანმანათლებლო პროგრამაში განსაზღვრული მოდულებით გათვალისწინებული 86 კრედიტი.

პროფესიული პროგრამის განხორციელების ადგილი

პროგრამა განხორციელდება სარკინიგზო ტრანსპორტის კოლეჯის და სს საქართველოს რკინიგზის ბაზაზე.

კოოპერაციული პროფესიული საგანმანათლებლო პროგრამა

შედულება

პროფესიული საგანმანათლებლო პროგრამის სახელწოდება:

„შედულება“

მისანიჭებელი კვალიფიკაცია ქართულ და ინგლისურ ენაზე

- საშუალო პროფესიული კვალიფიკაცია შედულებაში/
Secondary Vocational Qualification in Welding



მიზანი

პროფესიული საგანმანათლებლო პროგრამის მიზანია შეასწავლოს სტუდენტებს უსაფრთხოების წესების დაცვით: სამუშაოს ორგანიზება; შედულების აპარატის სწორი რეჟიმის შერჩევა; შედულება ქვედა მდებარეობაში, დაქრილ სიბრტყეზე შედულება, ვერტიკალური შედულება, ჰორიზონტალური და ჭერულ მდებარეობაში შედულება; აირით ჭრა და აირით შედულება. ასევე შეასწავლოს პლასტმასის და პოლიეთილენის მიღების პირაპირა და ელექტრო შედულება. უზრუნველყოს როგორც ადგილობრივ, ასევე საერთაშორისო ბაზარზე კონკურენტუნარიანი კადრის მომზადება.

დაშვების წინაპირობა/წინაპირობები

- სრული ზოგადი განათლება;

დასაქმების სფერო და შესაძლებლობები:

შემდულებელი შეიძლება დასაქმდეს სამრეწველო და სამოქალაქო მშენებლობის ობიექტებზე, მანქანათმშენებლობის საწარმოებში, მილსადენების მშენებლობაზე, გემთმშენებლობაზე, ლითონის კონსტრუქციების მწარმოებელ ქარხნებში და სხვა. ასევე მას შეუძლია ზედამხედველობა გაუწიოს სამშენებლო სამუშაოების შემსრულებელ მცირე სამუშაო ჯგუფებს.

სტრუქტურა და მოდულები

პროფესიული საგანმანათლებლო პროგრამა ითვალისწინებს 4 ზოგად მოდულს ჯამური 11 კრედიტის მოცულობით და 15 პროფესიულ მოდულს ჯამური 72 კრედიტის მოცულობით და 1 მოდულს არჩევითი ბლოკიდან 4 კრედიტის მოცულობით. შედულებაში საშუალო პროფესიული კვალიფიკაციის მისანიჭებლად საჭიროა ჯამურად 87 კრედიტის დაგროვება. სწავლების ხანგრძლივობაა 15 თვე.

სწავლის შედეგები საშუალო პროფესიული კვალიფიკაციის შედეგების მიმართულებით:

კურსდამთავრებულს შეუძლია:

1. დაიცავს გარემო და შრომის უსაფრთხოება
2. შეასრულოს სამუშაო შედგენილი ნაბაზით
3. შეასრულოს ხელით ელექტრორკალური შედულება
4. შეასრულოს ნახევრადავტომატური ელექტრორკალური შედულება აქტიურ (MAG) და ინერტულ (MIG) აირებში
5. შეასრულოს არგონში ვოლფრამის უდნობი ელექტროდით შედულება
6. შეასრულოს ნახშირბადიანი საკონსტრუქციო ფოლადების შედულება
7. შეადულოს ლეგირებული ფოლადები
8. შეადულოს ფერადი ლითონები
9. შეადულოს პლასტმასები
10. შეადულოს კონსტრუქციები
11. დაამუშაოს ლითონები თერმულად
12. გაარჩიოს შედეგების მასალები და მათი მახასიათებლები
13. მოამზადოს მასალები შედეგების პროცესისთვის
14. გამოიყენოს შედეგების ტექნოლოგია
15. უზრუნველყოს ხარისხი შენადულ შეერთებაში

კვალიფიკაციის მინიჭება

კვალიფიკაციის მოსაპოვებლად სტუდენტმა უნდა დააგროვოს პროფესიულ საგანმანათლებლო პროგრამაში განსაზღვრული მოდულებით გათვალისწინებული კრედიტები: 87 კრედიტი - ქართულენოვანი სტუდენტებისათვის; 117 კრედიტი - არაქართულენოვანი სტუდენტებისათვის;

პროფესიული პროგრამის განხორციელების ადგილი

პროგრამა განხორციელდება საკონიგზო ტრანსპორტის კოლეჯის და სს საქართველოს რკინიგზის ბაზაზე.

კოოპერაციული პროფესიული საგანმანათლებლო პროგრამა

შრომის უსაფრთხოებისა და გარემოსდაცვითი ტექნოლოგიები

პროფესიული საგანმანათლებლო პროგრამის სახელწოდება:

„შრომის უსაფრთხოებისა და გარემოსდაცვითი ტექნოლოგიები“

მისანიჭებელი კვალიფიკაცია ქართულ და ინგლისურ ენაზე

- უმაღლესი პროფესიული კვალიფიკაცია შრომის უსაფრთხოებისა და გარემოსდაცვითი ტექნოლოგიებში /

Higher Vocational Qualification in Occupational Safety and Environmental Technology



მიზანი

პროგრამის მიზანია კვალიფიციური კადრის მომზადება, რომელიც შეძლებს შეიმუშაოს სამუშაოს ნეგატიური ასპექტებისგან დასაცემბელთა და სამუშაო სივრცეში მყოფი სხვა პირების სიცოცხლის, ჯანმრთელობისა და გარემოს დაცვის მექანიზმი, შექმნას პრობლემი ჯანსაღი და ღირსეული საქმიანობისთვის საქართველოს კანონმდებლობით გათვალისწინებული სტანდარტების შესაბამისად და უზრუნველყოს შრომის დაცვითი ღონისძიებების დანერგვა და მართვა.

დაშვების წინაპირობა/წინაპირობები

- სრული ზოგადი განათლება.

დასაქმების სფერო და შესაძლებლობები:

პროგრამის დასრულების შემდეგ შრომის უსაფრთხოებისა და გარემოსდაცვითი ტექნოლოგიების მენეჯერი/სპეციალისტი შეიძლება დასაქმდეს სხვადასხვა სფეროების: მშენებლობის, ელექტრომომარაგების, წყალმომარაგების, ნავთობისა და გაზის, ლოჯისტიკის, ტრანსპორტის, მიწზე მრეწველობის, სამთო მრეწველობის, საზღვაო პორტების, კომუნიკაციების, ტურიზმის, სარესტორნო, გასართობ, სავაჭრო, საგანმანათლებლო დაწესებულებებში: უსაფრთხოების ინსპექტორად/მენეჯერად; ჯანმრთელობის დაცვის ინსპექტორად/მენეჯერად; შრომის, ჯანმრთელობის და უსაფრთხოების ინსპექტორად/მენეჯერად; დაბინძურების ინსპექტორად; ჯანსაღი სამუშაო გარემოს დაცვის ოფიცერად; შრომის უსაფრთხოების და ჯანმრთელობის დაცვის მრჩეველად; გარემოს დაცვის მრჩეველად; შრომის ჰიგიენის სპეციალისტად/მენეჯერად; ნარჩენების შეგროვების სპეციალისტად; ნარჩენების დამუშავება-მოცილების სპეციალისტად; დაბინძურებისაგან გასუფთავება-ნარჩენების მართვის ინსპექტორად; უსაფრთხოების დაცვის სპეციალისტად/ მენეჯერად; შრომის უსაფრთხოებისა და გარემოსდაცვითი ტექნოლოგიების მენეჯერად ან სპეციალისტად; სახელმწიფოს შრომისინსპექტორების სამსახურებში შრომის უსაფრთხოებისა და გარემოსდაცვითი ტექნოლოგიების მენეჯერად ან სპეციალისტად; სხვადასხვაკერძოდასახელმწიფოსტრუქტურებადორგანიზაციებში შრომის უსაფრთხოებისა და გარემოსდაცვითი ტექნოლოგიების მენეჯერად ან სპეციალისტად.

სტრუქტურა და მოდულები

პროფესიულმა სტუდენტმა უნდა გაიაროს ზოგადი სავალდებულო 3 მოდული ჯამური 11 კრედიტის ოდენობით. პროფესიული სავალდებულო 21 მოდული ჯამური 109 კრედიტის ოდენობით. „შრომის უსაფრთხოებისა და გარემოს დაცვით ტექნოლოგიებში“ პროფესიული კვალიფიკაციის მისანიჭებლად პირმა უნდა დააგროვოს 120 კრედიტი. პროგრამის ხანგრძლივობა - 23 თვე.

მისანიჭებელი კვალიფიკაციის/კვალიფიკაციების აღწერა-სწავლის შედეგები

კურსდამთავრებულს შეუძლია:

სწავლის შედეგები შრომის უსაფრთხოებისა და გარემოსდაცვითი ტექნოლოგიების მიმართულებით

- შეადგინოს უსაფრთხოებისა და ჯანმრთელობის დაცვის, გარემოსდაცვითი გეგმა;
- შეიმუშაოს და განაახლოს პროცედურები და ინსტრუქციები;
- შეაფასოს პროფესიული დაზიანებები და აკონტროლოს რისკი;
- შეაფასოს, გააკონტროლოს და განსაზღვროს ქიმიური და ბიოქიმიური საფრთხეების პრევენციული ზომები;
- დაიცვას ელექტროუსაფრთხოებისა და სახანძრო უსაფრთხოების წესები;
- განახორციელოს ევაკუაციის პროცესები;
- განიოს პირველადი გადაუდებელი დახმარება;
- გაატაროს უსაფრთხოების პრევენციისა და რისკების შემცირების ღონისძიებები;
- აკონტროლოს სამუშაო ადგილზე ადამიანთა და სამსახურებრივი ტრანსპორტის უსაფრთხო დაადავლება;
- შეაფასოს გარემოზე, ეკონომიკასა და საზოგადოებაზე კლიმატის ცვლილებით გამოწვეული ზემოქმედების გავლენა;
- განახორციელოს გარემოსდაცვითი სისტემის აუდიტი და მონიტორინგი;
- დაგეგმოს უსაფრთხო სასმელი წყლის დაცვისა და გამოყენების ნორმების დაცვით მოქმედება;
- აკონტროლოს წყლის წყაროების დაბინძურება;
- აკონტროლოს ატმოსფერული ჰაერის დაბინძურება და ჰაერში გაფრქვევის შემცირება.

კვალიფიკაციის მინიჭება

კვალიფიკაციის მოსაპოვებლად პროფესიულმა სტუდენტმა უნდა დააგროვოს პროფესიული საგანმანათლებლო პროგრამაში განსაზღვრული მოდულებით გათვალისწინებული 120/150 კრედიტი.

პროფესიული პროგრამის განხორციელების ადგილი

პროგრამა განხორციელდება სარკინიგზო ტრანსპორტის კოლეჯის და სს საქართველოს რკინიგზის ბაზაზე.

საწყობის ოპერირება



პროფესიული საგანმანათლებლო პროგრამის სახელწოდება:

საწყობის ოპერირება/ Warehousing

მისანიჭებელი კვალიფიკაცია ქართულ და ინგლისურ ენაზე

- საშუალო პროფესიული კვალიფიკაცია საწყობის ოპერირებაში/
Secondary Vocational Qualification in Warehousing

მიზანი

პროფესიული საგანმანათლებლო პროგრამის მიზანია, სასაწყობო მეურნეობებისთვის მოამზადოს კონკურენტუნარიანი ოპერირების სპეციალისტი, რომელიც უზრუნველყოფს სასწყობო ოპერაციების კვალიფიციურად შესრულებას როგორც ინდივიდუალურად, ისე გუნდურად, პროფესიული ეთიკის, შრომისა და უსაფრთხოების ნორმების დაცვით.

კვალიფიკაციის დონე

ერთოველი კვალიფიკაციების ჩარჩო(NQF) - მეოთხე დონე

დაშვების წინაპირობა/წინაპირობები

- სრული ზოგადი განათლება.

დასაქმების სფერო და შესაძლებლობები:

დასაქმების შესაძლებლობებია: საბაჟო, კომერციული, საავტომობილო, სუპერმარკეტისა და მაკივარ-საწყობებში, ასევე სავაჭრო კომპანიებში, რომლებიც ფლობენ საკუთარ საწყობებს, დისპეტჩერის, მარაგების და სათავაშოსთანშრომლის ან ტვირთის ამწონის თანამდებობაზე.

სტრუქტურა და მოდულები

პროფესიული საგანმანათლებლო სტანდარტი ითვალისწინებს 3 ზოგად მოდულს, ჯამური 9 კრედიტის მოცულობით და 8 პროფესიულ მოდულს ჯამური 81 კრედიტის მოცულობით. კვალიფიკაციის მინიჭებისათვის პირმა უნდა დააგროვოს არანაკლებ 90 კრედიტი, სწავლების ხანგრძლივობაა 18 თვე.

მისანიჭებელი კვალიფიკაციის/კვალიფიკაციების აღწერა-სწავლის შედეგები

კურსდამთავრებულს შეუძლია:

სწავლის შედეგები შრომის უსაფრთხოებისა და გარემოსდაცვითი ტექნოლოგიების მიმართულებით

- აღწეროს საწარმოს ორგანიზაციული სტრუქტურა და საწყობის ოპერაციები;
- აღწეროს სასაწყობო ოპერაციებთან დაკავშირებული კანონმდებლობა და უსაფრთხოების ნორმები;
- მიიღოს საქონელი საწყობში;
- განახორციელოს საქონლის ტრანსპორტირება საწყობში;
- დაასაწყობოს საქონელი;
- ააგროვოს საქონელი;
- გასცეს საქონელი საწყობიდან;
- აღრიცხოს საქონელი საწყობში.

კვალიფიკაციის მინიჭება

პროფესიული კვალიფიკაციის მოსაპოვებლად პროფესიულმა სტუდენტმა უნდა დააგროვოს პროფესიული საგანმანათლებლო პროგრამაში განსაზღვრული მოდულებით გათვალისწინებული კრედიტები. პროფესიულმა სტუდენტმა კვალიფიკაციის მინიჭებისთვის მონაწილეობა უნდა მიიღოს შუალედურ შეფასებაში და ჩააბაროს საკვალიფიკაციო გამოცდა.

პროფესიული პროგრამის განხორციელების ადგილი

პროგრამა განხორციელდება სარკინიგზო ტრანსპორტის კოლეჯის, სს „საქართველოს რკინიგზის“ და სს „გუდვილის“ ბაზაზე.

კოოპერაციული პროფესიული საგანმანათლებლო პროგრამა

ტვირთების ექსპედიერება



პროფესიული საგანმანათლებლო პროგრამის სახელწოდება:

ტვირთების ექსპედიერება/ Freight forwarding.

მისაწეველი კვალიფიკაცია ქართულ და ინგლისურ ენაზე

- საშუალო პროფესიული კვალიფიკაცია ტვირთების ექსპედიერებაში;
Secondary Vocational Qualification in Freight forwarding.

მიზანი

პროფესიული საგანმანათლებლო პროგრამის მიზანია, სატვირთო გადაზიდვების სფეროსთვის მოამზადოს კონკურენტუნარიანი კადრი, რომელსაც შეეძლება სატრანსპორტო დოკუმენტაციის შევსება; სატვირთო გადაზიდვების დაგეგმვა; ტრანსპორტის სახეობების აღწერა და შესაბამისი ტრანსპორტის სახის შერჩევა; გუნდური მუშაობა; გადაზიდვების ზედამხედველობა, მონიტორინგი და შეფასება; შეკვეთის გაფორმება; ტვირთის ჩატვირთვა/გადმოტვირთვის ორგანიზება და დაკისრებულ მოვალეობას შესარულებს პროფესიული ეთიკის, შრომისა და უსაფრთხოების ნორმების დაცვით. ამასთან, კურსდამთავრებულები აღჭურვილნი იქნებიან პროფესიული და ზოგადი/ტრანსვერსული უნარებით.

კვალიფიკაციის დონე

ერთეული კვალიფიკაციების ჩარჩო(NQF) - მეოთხე დონე

დაშვების წინაპირობა/წინაპირობები

- სრული ზოგადი განათლება.

დასაქმების სფერო და შესაძლებლობები:

ტვირთების გადაზიდვები ექსპედიტორული და სატრანსპორტო - ლოგისტიკური ფირმები, საბაჟო-სატრანსპორტო მომსახურების საწარმოები, სატრანსპორტო-ლოგისტიკური ასოციაციები, სხვადასხვა დონის სავაჭრო-ლოგისტიკური კომპლექსები, სავაჭრო-შემსყიდველი და საშუაშალო ფირმები, მზა პროდუქციის მსხვილი სადისტრიბუტორო ფირმები, განმანათლებელი და ლოგისტიკური ცენტრები, საბაჟო ტერმინალური კომპლექსები, საშუაშალო ფირმები.

სტრუქტურა და მოდულები

პროფესიული საგანმანათლებლო სტანდარტი ითვალისწინებს 3 ზოგად მოდულს, ჯამური 9 კრედიტის მოცულობით და 7 პროფესიულ მოდულს ჯამური 81 კრედიტის მოცულობით. კვალიფიკაციის მინიჭებისათვის პირმა უნდა დააგროვოს არანაკლებ 90 კრედიტი, სწავლების ხანგრძლივობა 18 თვე.

მისაწეველი კვალიფიკაციის/კვალიფიკაციების აღწერა-სწავლის შედეგები

კურსდამთავრებულს შეუძლია:

- აღწეროს ექსპედიერების საწარმოს ორგანიზაციული სტრუქტურა და ოპერაციები;
- აღწეროს ტვირთების ექსპედიერებასთან დაკავშირებული კანონმდებლობა და რეგულაციები;
- დაგეგმოს სატრანსპორტო-საექსპედიტორო საქმიანობა;
- მოამზადოს სატრანსპორტო-საექსპედიტორო საქმიანობის განხორციელებისთვის საჭირო დოკუმენტაცია;
- განხორციელოს სატრანსპორტო-საექსპედიტორო საქმიანობა;
- აკონტროლოს ტვირთის გადაზიდვა;
- აკონტროლოს სატრანსპორტო-საექსპედიტორო საქმიანობის ხარისხი.

კვალიფიკაციის მინიჭება

პროფესიული კვალიფიკაციის მოსაპოვებლად პროფესიულმა სტუდენტმა უნდა დააგროვოს პროფესიულ საგანმანათლებლო პროგრამაში განსაზღვრული მოდულებით გათვალისწინებული კრედიტები. პროფესიულმა სტუდენტმა კვალიფიკაციის მინიჭებისთვის მონაწილეობა უნდა მიიღოს შუალედურ შეფასებაში და ჩააბაროს საკვალიფიკაციო გამოცდა.

პროფესიული პროგრამის განხორციელების ადგილი:

პროგრამა განხორციელდება სარკინიგზო ტრანსპორტის კოლეჯის, სს „საქართველოს რკინიგზის“ და სს „გუდვილის“ ბაზაზე.

**ინტეგრირებული
პროფესიული
საგანმანათლებლო
პროგრამები**



ინტეგრირებული პროფესიული საგანმანათლებლო პროგრამა



ლოკომოტივის და ძრავავაგონიანი მოძრავი შემადგენლობის ტექნიკური მომსახურება და რემონტი

პროფესიული საგანმანათლებლო პროგრამის სახელწოდება:
ლოკომოტივის და ძრავავაგონიანი მოძრავი შემადგენლობის
ტექნიკური მომსახურება და რემონტი

მისანიჭებელი კვალიფიკაცია ქართულად ინგლისურ ენაზე

საშუალო პროფესიული კვალიფიკაცია ლოკომოტივის და ძრავავაგონიანი მოძრავი შემადგენლობის ტექნიკურ მომსახურებასა და რემონტში; Secondary Vocational Qualification in Locomotive and Multiple Unit Maintenance and Repair.

მიზანი

პროფესიული საგანმანათლებლო პროგრამის მიზანია უზრუნველყოს როგორც ადგილობრივ, ასევე საერთაშორისო ბაზარზე კონკურენტუნარიანი კადრის მოზადება.

დაშვების წინაპირობა/წინაპირობები

- საბაზო განათლება

დასაქმების სფერო და შესაძლებლობები

ლოკომოტივის და ძრავავაგონიანი მოძრავი შემადგენლობის ტექნიკური მომსახურების და რემონტის ზეინკალს შეუძლია დასაქმდეს რკინიგზის სალოკომოტივო დეპოებში, ტექნიკური მომსახურების პუნქტებში, მეტროპოლიტენში, ლოკომოტივების მშენებელ და რემონტის ქარხნებში.

სტრუქტურა და მოდულები

ინტეგრირებული საგანმანათლებლო პროგრამა მოიცავს 2 ზოგად მოდულს 7 კრედიტის ოდენობით, 6 ინტეგრირებულ მოდულს 30 კრედიტის ოდენობით და 18 პროფესიულ მოდულს ჯამური 77 კრედიტის მოცულობით. კვალიფიკაციის მინიჭებისათვის პირმა უნდა დააგროვოს არანაკლებ 114 კრედიტი. სწავლების ხანგრძლივობაა 21 თვე.

მისანიჭებელი კვალიფიკაციის/კვალიფიკაციების აღწერა-სწავლის შედეგები

კურსდამთავრებულს შეუძლია:

1. გამოხაზოს დეტალები და სქემები ზომებსა და მასშტაბში;
2. გაიანგარიშოს ელექტრომონოცილობებისა და დანადგარების ძირითადი პარამეტრები;
3. უზრუნველყოს უსაფრთხო სამუშაო გარემო სარკინიგზო ტრანსპორტის ობიექტებზე მუშაობისას;
4. შეასრულოს საბინკლო სამუშაოები;
5. შეამონმოს/შეაკეთოს მოძრავი შემადგენლობის მექანიკური ნაწილი;
6. შეამონმოს/შეაკეთოს მოძრავი შემადგენლობის წვეის ძრავა და დამხმარე მანქანები;
7. შეამონმოს/შეაკეთოს პნევმატურ-სამუხრუჭე მოწყობილობების კვების სისტემა;
8. შეამონმოს/შეაკეთოს პნევმატურ-სამუხრუჭე სისტემა;
9. შეამონმოს/შეაკეთოს სახურავზე განთავსებული ელექტრო და სხვა მოწყობილობები;
10. შეამონმოს/შეაკეთოს მოძრავი შემადგენლობის მაღალი ძაბვის აპარატურა;
11. შეამონმოს/შეაკეთოს მოძრავი შემადგენლობის დაბალი ძაბვის აპარატურა;
12. შეამონმოს/შეაკეთოს მოძრავი შემადგენლობის დიზელის ძრავა და ჰიდრომექანიკური რედექტორი;
13. შეამონმოს/შეაკეთოს მოძრავი შემადგენლობის ძირითადი აგრეგატი და დიზელ-გენერატორი;
14. გამოიყენოს მაღალი და დაბალი ძაბვის აპარატურის და სალოკომოტივო სიგნალიზაციის სქემები.

კვალიფიკაციის მინიჭება

კვალიფიკაციის მოსაპოვებლად სტუდენტმა უნდა დააგროვოს პროფესიული საგანმანათლებლო პროგრამისთვის ზოგადი განათლების საშუალო საფეხურის ინტეგრირებული მოდულების გავლის შემთხვევაში 114 კრედიტი - ქართულენოვანი სტუდენტებისათვის, 144 კრედიტი - არაქართულენოვანი სტუდენტებისათვის. კვალიფიკაციის მინიჭების დამატებითი პირობაა საკვალიფიკაციო გამოცდის ჩაბარება.

პროფესიული პროგრამის განხორციელების ადგილი

პროგრამა განხორციელდება სარკინიგზო ტრანსპორტის კოლეჯის და სს „საქართველოს რკინიგზის“ ბაზაზე.

ინტეგრირებული პროფესიული საგანმანათლებლო პროგრამა

რკინიგზის ელექტრომომარაგების მეურნეობა



პროფესიული საგანმანათლებლო პროგრამის სახელწოდება:
რკინიგზის ელექტრომომარაგების მეურნეობა

მისანიჭებელი კვალიფიკაცია ქართულა ინგლისურ ენაზე
საშუალო პროფესიული კვალიფიკაცია რკინიგზის ელექტრომომარაგების მეურნეობაში;
Secondary Vocational Qualification in Mechanics of power supply of railways;

მიზანი

პროფესიული საგანმანათლებლო პროგრამის მიზანია უზრუნველყოს როგორც ადგილობრივ, ასევე საერთაშორისო ბაზარზე კონკურენტუნარიანი კადრის მომზადება.

დაშვების წინაპირობა/წინაპირობები

- საბაზო განათლება

დასაქმების სფერო და შესაძლებლობები

რკინიგზის ელექტრომომარაგების მეურნეობის ელექტრომექანიკოსს შეუძლია დასაქმდეს ელექტრო სადგურებში, წევისა და სატრანსფორმატორო ქვესადგურებში, ინდუსტრიულ საწარმოებში, კერძო სექტორში, რკინიგზის ელექტრომომარაგების მეურნეობაში.

სტრუქტურა და მოდულები

ინტეგრირებული საგანმანათლებლო პროგრამა მოიცავს 2 ზოგად მოდულს 7 კრედიტის ოდენობით, 6 ინტეგრირებულ მოდულს 30 კრედიტის ოდენობით და 15 პროფესიულ მოდულს ჯამური 79 კრედიტის მოცულობით. კვალიფიკაციის მინიჭებისათვის პირმა უნდა დააგროვოს არანაკლებ 116 კრედიტი. სწავლის ხანგრძლივობაა 21 თვე.

მისანიჭებელი კვალიფიკაციის/კვალიფიკაციების აღწერა-სწავლის შედეგები

კურსდამთავრებულს შეუძლია:

1. უზრუნველყოს სარკინიგზო ტრანსპორტზე უსაფრთხო სამუშაო გარემო;
2. ჩაატაროს რკინიგზის ელექტრომომარაგების მეურნეობის სამუშაო გარემოს ორგანიზაციული და ტექნიკური ღონისძიებები;
3. გაზომოს ელექტრომომარაგების მონყობილობა - დანადგარების და დამცავი საშუალებების ელექტრული, მექანიკური და გეომეტრიული პარამეტრები;
4. გაუწიოს რკინიგზის ელექტრომომარაგების მონყობილობა - დანადგარებს ტექნიკური მომსახურება;
5. ჩაატაროს რკინიგზის ელექტრომომარაგების მონყობილობა - დანადგარების მიმდინარე რემონტი;
6. ჩაატაროს რკინიგზის ელექტრომომარაგების მონყობილობა - დანადგარების კაპიტალური რემონტი.

კვალიფიკაციის მინიჭება

კვალიფიკაციის მოსაპოვებლად სტუდენტმა უნდა დააგროვოს პროფესიული საგანმანათლებლო პროგრამისთვის ზოგადი განათლების საშუალო საფეხურის ინტეგრირებული მოდულების გავლის შემთხვევაში 116 კრედიტი - ქართულენოვანი სტუდენტებისათვის, 146 კრედიტი - არაქართულენოვანი სტუდენტებისათვის.

კვალიფიკაციის მინიჭების დამატებითი პირობაა საკვალიფიკაციო გამოცდის ჩაბარება.

პროფესიული პროგრამის განხორციელების ადგილი

პროგრამა განხორციელდება სარკინიგზო ტრანსპორტის კოლეჯის და სს „საქართველოს რკინიგზის“ ბაზაზე.

ინტეგრირებული პროფესიული საგანმანათლებლო პროგრამა

სარელსო დეფექტოსკოპია



პროფესიული საგანმანათლებლო პროგრამის სახელწოდება:
სარელსო დეფექტოსკოპია

მისანიჭებელი კვალიფიკაცია ქართულად ინგლისურ ენაზე
საშუალო პროფესიული კვალიფიკაცია სარელსო დეფექტოსკოპიაში;
Secondary Vocational Qualification in Locomotive and Rail flaw detection.

მიზანი

პროფესიული საგანმანათლებლო პროგრამის მიზანია უზრუნველყოს როგორც ადგილობრივ, ასევე საერთაშორისო ბაზარზე კონკურენტუნარიანი კადრის მომზადება.

დაშვების წინაპირობა/წინაპირობები

- საბაზო განათლება.

დასაქმების სფერო და შესაძლებლობები

სარელსო დეფექტოსკოპისტს შეუძლია დასაქმდეს კერძო და საჯარო სექტორში: სარკინიგზო, საქალაქო და სამრეწველო სარელსო ტრანსპორტის მიმართულებით. სამუშაო გარემო ღია და დახურულ (გვირაბი, მეტროპოლიტენი) სივრცეში ნებისმიერ კლიმატურ პირობებში. სარელსო დეფექტოსკოპისტი არის სპეციალისტი, რომელსაც უნდა შეეძლოს ლიანდაგში პოტენციურად საშიში სარელსო დეფექტების დროულად გამოვლენა სარელსო დეფექტოსკოპური საშუალებებით, გამოვლენილი სარელსო დეფექტების დეტალური გამოკვლევა და მათი კლასიფიკაცია, დეფექტების განვითარების კონტროლი, მათი რეგისტრაცია და აუცილებლობის შემთხვევაში ზომების მიღება მატარებლების უსაფრთხო და უწყვეტი მოძრაობის უზრუნველსაყოფად. დეფექტოსკოპური საშუალებების ტექნიკური მომსახურება და შეკეთება.

სტრუქტურა და მოდულები

ინტეგრირებული საგანმანათლებლო პროგრამა მოიცავს 2 ზოგად მოდულს 7 კრედიტის ოდენობით, 6 ინტეგრირებულ მოდულს 30 კრედიტის ოდენობით და 13 პროფესიულ მოდულს ჯამური 77 კრედიტის მოცულობით. კვალიფიკაციის მინიჭებისათვის პირმა უნდა დააგროვოს არანაკლებ 114 კრედიტი. სწავლების ხანგრძლივობაა 21 თვე.

მისანიჭებელი კვალიფიკაციის/კვალიფიკაციების აღწერა-სწავლის შედეგები

კურსდამთავრებულს შეუძლია:

1. უზრუნველყოს უსაფრთხო გარემო რკინიგზის ლიანდაგზე დეფექტოსკოპიის წარმოებისთვის;
2. უზრუნველყოს ლიანდაგის მონიტორინგი-ინსპექტირება;
3. ვიზუალურად გამოავლინოს დეფექტები ლიანდაგის ზედა ნაშენის ელემენტებში;
4. მოახდინოს სარელსო დეფექტოსკოპისტის სამუშაო პროცესის ადგილის ორგანიზება;
5. გამოავლინოს რელსების და ისრული გადაწყვანის ლითონის ელემენტების დეფექტები;
6. გამოავლინოს დეფექტები რელსებში;
7. მოახდინოს ულტრაბერითი სარელსო დეფექტოსკოპების მომსახურება და შეკეთება;
8. ნაიცოთხოს ნახაზები და სქემები.

კვალიფიკაციის მინიჭება

კვალიფიკაციის მოსაპოვებლად სტუდენტმა უნდა დააგროვოს პროფესიული საგანმანათლებლო პროგრამისთვის ზოგადი განათლების საშუალო საფეხურის ინტეგრირებული მოდულების გავლის შემთხვევაში 114 კრედიტი - ქართულენოვანი სტუდენტებისათვის, 144 კრედიტი - არაქართულენოვანი სტუდენტებისათვის. კვალიფიკაციის მინიჭების დამატებითი პირობაა საკვალიფიკაციო გამოცდის ჩაბარება.

პროფესიული პროგრამის განხორციელების ადგილი

პროგრამა განხორციელდება სარკინიგზო ტრანსპორტის კოლეჯის და სს „საქართველოს რკინიგზის“ ბაზაზე.

რკინიგზის ლიანდაგის მშენებლობა



პროფესიული საგანმანათლებლო პროგრამის სახელწოდება:

რკინიგზის ლიანდაგის მშენებლობა

მისანიჭებელი კვალიფიკაცია ქართულად ინგლისურ ენაზე

საშუალო პროფესიული კვალიფიკაცია რკინიგზის ლიანდაგის მშენებლობაში;

Secondary Vocational Qualification in Railroad track construction

მიზანი

პროფესიული საგანმანათლებლო პროგრამის მიზანია უზრუნველყოს როგორც ადგილობრივ, ასევე საერთაშორისო ბაზარზე კონკურენტუნარიანი კადრების მომზადება.

დაშვების წინაპირობა/წინაპირობები

- საბაზო განათლება

დასაქმების სფერო და შესაძლებლობები

რკინიგზის ლიანდაგის მშენებელს შეუძლია დასაქმდეს კერძო და საჯარო სექტორში, რომელთა საქმიანობაც დაკავშირებული იქნება რკინიგზების მშენებლობასთან, რეკონსტრუქციასა და ექსპლუატაციასთან.

სტრუქტურა და მოდულები

ინტეგრირებული საგანმანათლებლო პროგრამა მოიცავს 2 ზოგად მოდულს 7 კრედიტის ოდენობით, 6 ინტეგრირებულ მოდულს 30 კრედიტის ოდენობით და 13 პროფესიულ მოდულს ჯამური 77 კრედიტის მოცულობით. კვალიფიკაციის მინიჭებისათვის პირმა უნდა დააგროვოს არანაკლებ 114 კრედიტი. სწავლების ხანგრძლივობაა 21 თვე.

მისანიჭებელი კვალიფიკაციის/კვალიფიკაციების აღწერა-სწავლის შედეგები

კურსდამთავრებულს შეუძლია:

1. აწარმოოს რკინიგზის ლიანდაგის სამშენებლო სამუშაოები;
2. აწარმოოს რკინიგზის ლიანდაგის შეკეთებისა და მოვლა-შენახვის სამუშაოები;
3. შეარჩიოს სალიანდაგო მექანიზმები, ხელსაწყო-იარაღები და მასალები;
4. შეამოწმოს სალიანდაგო მექანიზმების და სამუშაო იარაღების გამართულობა;
5. შემოფარგლოს სასიგნალო ნიშნებით სამუშაოთა წარმოების ადგილი;
6. აწარმოოს მიწის ვაკისისა და ხელოვნური ნაგებობების მოვლა-შენახვის სამუშაოები;
7. გაასწოროს გრძივ პროფილსა და თარაზოში ლიანდაგი და ისრული გადამყვანი;
8. გაასწოროს გეგმაში ლიანდაგი (რეხტირება);
9. გაასწოროს ნაბურცვანი ლიანდაგი;
10. დაარეგულიროს ლიანდაგის სიგანე და საპირაპირო ღრეჩოები;
11. განმინდოს თოვლისაგან ლიანდაგი და ისრული გადამყვანი;
12. შეცვალოს ლიანდაგის ზედა ნაშენისა და ისრული გადამყვანის ელემენტები;
13. გადაანყოს მაიზოლირებული პირაპირების კვანძები;
14. დააგოს ლიანდაგი;
15. განმუხტოს ტემპერატურული დამაბულობა უპირაპირო ლიანდაგის სარელსო წნელებში;
16. დაათვალიეროს რელსების, სამაგრების, შპალების, ბალასტის, ისრული გადამყვანის, სარკინიგზო გადასავალის, სასიგნალო და სალიანდაგო ნიშნების, მიწის ვაკისის, ხელოვნური ნაგებობების და გასხვისების ზოლის მდგომარეობა.

კვალიფიკაციის მინიჭება

კვალიფიკაციის მოსაპოვებლად სტუდენტმა უნდა დააგროვოს პროფესიული საგანმანათლებლო პროგრამისთვის ზოგადი განათლების საშუალო საფეხურის ინტეგრირებული მოდულების გავლის შემთხვევაში 114 კრედიტი - ქართულენოვანი სტუდენტებისათვის, 144 კრედიტი - არაქართულენოვანი სტუდენტებისათვის.

კვალიფიკაციის მინიჭების დამატებითი პირობაა საკვალიფიკაციო გამოცდის ჩაბარება.

პროფესიული პროგრამის განხორციელების ადგილი

პროგრამა განხორციელდება სარკინიგზო ტრანსპორტის კოლეჯის და სს „საქართველოს რკინიგზის“ ბაზაზე.

ინტეგრირებული პროფესიული საგანმანათლებლო პროგრამა

სიგნალიზაციის, ცენტრალიზაციისა და ბლოკირების ელექტრომექანიკა



პროფესიული საგანმანათლებლო პროგრამის სახელწოდება:

სიგნალიზაციის, ცენტრალიზაციისა და ბლოკირების ელექტრომექანიკა

მისანიჭებელი კვალიფიკაცია ქართულდა ინგლისურ ენაზე

საშუალო პროფესიული კვალიფიკაცია სიგნალიზაციის, ცენტრალიზაციისა და ბლოკირების ელექტრომექანიკაში ; Secondary Vocational Qualification in Electromechanics of signalling, centralization and blocking up;

მიზანი

პროფესიული საგანმანათლებლო პროგრამის მიზანია უზრუნველყოს როგორც ადგილობრივ, ასევე საერთაშორისო ბაზარზე კონკურენტუნარიანი კადრის მომზადება.

დაშვების წინაპირობა/წინაპირობები

- საბაზო განათლება

დასაქმების სფერო და შესაძლებლობები

სიგნალიზაციის, ცენტრალიზაციისა და ბლოკირების ელექტრომექანიკოსს შეუძლია დასაქმდეს ელექტრომექანიკოსად როგორც მიწისზედა ასევე მიწისქვეშა რკინიგზის სცბ-ს სამსახურში, სადაც საქმიანობას ახორციელებს ღია ცის ქვეშ, შენობებში და ოფისში. აგრეთვე, ნებისმიერ სამრეწველო, საქალაქო, კავშირგაბმულობის, სოფლის მეურნეობის ობიექტებზე; ელექტრომონტიორად ნებისმიერ სანარმოში; გააჩნია თვითდასაქმების შესაძლებლობაც.

სტრუქტურა და მოდულები

ინტეგრირებული საგანმანათლებლო პროგრამა მოიცავს 2 ზოგად მოდულს 7 კრედიტის ოდენობით, 6 ინტეგრირებულ მოდულს 30 კრედიტის ოდენობით და 18 პროფესიულ მოდულს ჯამური 77 კრედიტის მოცულობით. კვალიფიკაციის მინიჭებისათვის პირმა უნდა დააგროვოს არანაკლებ 114 კრედიტი. სწავლების ხანგრძლივობაა 21 თვე.

მისანიჭებელი კვალიფიკაციის/კვალიფიკაციების აღწერა-სწავლის შედეგები

კპურსადამთავრებულს შეუძლია:

1. შეასრულოს საზეინკლო ოპერაციები
2. უზრუნველყოს საკუთარი კომპეტენციის ფარგლებში სარკინიგზო ტრანსპორტზე უსაფრთხო სამუშაო გარემო
3. წაიკითხოს ნახაზები და სქემები;
4. დაგეგმოს რკინიგზის ტრანსპორტზე სიგნალიზაციის, ცენტრალიზაციის და ბლოკირების სპეციალისტის სამუშაო პროცესი;
5. გამოიყენოს რკინიგზის ტრანსპორტზე სიგნალიზაციის, ცენტრალიზაციის და ბლოკირების მოწყობილობებში მიკროპროცესორული, ელექტრონული და ელექტრული ტექნიკა;
6. შეასრულოს რკინიგზის ტრანსპორტზე საგადასარბენო სიგნალიზაციის, ცენტრალიზაციის და ბლოკირების მოწყობილობებისა და სისტემების ტექნიკური მომსახურება და რემონტი;
7. შეასრულოს რკინიგზის ტრანსპორტზე სასადგურო სიგნალიზაციის, ცენტრალიზაციის და ბლოკირების მოწყობილობებისა და სისტემების ტექნიკური მომსახურება და რემონტი;
8. შეასრულოს რკინიგზის ტრანსპორტზე სიგნალიზაციის, ცენტრალიზაციის და ბლოკირების მოწყობილობებისა და სისტემების მონტაჟი;
9. მოახდინოს რკინიგზის ტრანსპორტზე სიგნალიზაციის, ცენტრალიზაციის და ბლოკირების მოწყობილობათა მტყუნებებათა აღმოფხვრა.

კვალიფიკაციის მინიჭება

კვალიფიკაციის მოსაპოვებლად სტუდენტმა უნდა დააგროვოს პროფესიული საგანმანათლებლო პროგრამისთვის ზოგადი განათლების საშუალო საფეხურის ინტეგრირებული მოდულების გავლის შემთხვევაში 114 კრედიტი - ქართულენოვანი სტუდენტებისათვის, 144 კრედიტი - არაქართულენოვანი სტუდენტებისათვის. კვალიფიკაციის მინიჭების დამატებითი პირობაა საკვალიფიკაციო გამოცდის ჩაბარება.

პროფესიული პროგრამის განხორციელების ადგილი

პროგრამა განხორციელდება სარკინიგზო ტრანსპორტის კოლეჯის და სს „საქართველოს რკინიგზის“ ბაზაზე.

ინტეგრირებული პროფესიული საგანმანათლებლო პროგრამა

საწყობის ოპერირება



პროფესიული საგანმანათლებლო პროგრამის სახელწოდება:
„საწყობის ოპერირება“.

მისანიჭებელი კვალიფიკაცია ქართულ და ინგლისურ ენაზე
საშუალო პროფესიული კვალიფიკაცია საწყობის ოპერირებაში/
Secondary Vocational Qualification in Warehousing.

მიზანი

პროფესიული საგანმანათლებლო პროგრამის მიზანია, სასაწყობო მეურნეობებისთვის მოამზადოს კონკრეტულად მომზადებული ოპერირების სპეციალისტი, რომელიც უზრუნველყოფს სასაწყობო ოპერაციების კვალიფიციურად შესრულებას როგორც ინდივიდუალურად, ისე გუნდურად, პროფესიული ეთიკის, შრომისა და უსაფრთხოების ნორმების დაცვით.

დაშვების წინაპირობა/წინაპირობები

- სრული ზოგადი განათლება;
- საბაზო განათლება - იმ შემთხვევაში თუ საშუალო პროფესიულ საგანმანათლებლო პროგრამაში ინტეგრირებულია ზოგადი განათლების საშუალო საფეხურის სწავლის შედეგები

დასაქმების სფერო და შესაძლებლობები:

კურსდამთავრებული შესაძლებელია დასაქმდეს: საბაჟო, კომერციულ, საავტომობილო, სუპერმარკეტისა და მაკივარ-საწყობებში, ასევე სავაჭრო კომპანიებში, რომლებიც ფლობენ საკუთარ საწყობებს, დისპეტჩერის, მარაგების და სათავსოსთანამშრომლის ან ტვირთის ამწვის თანამდებობაზე.

სტრუქტურა და მოდულები:

ინტეგრირებული პროფესიული საგანმანათლებლო პროგრამისთვის:
ინტეგრირებული საგანმანათლებლო პროგრამა მოიცავს 2 ზოგად მოდულს 7 კრედიტის ოდენობით, 6 ინტეგრირებულ მოდულს 30 კრედიტის ოდენობით და 8 პროფესიულ მოდულს ჯამური 81 კრედიტის მოცულობით.
კვალიფიკაციის მინიჭებისათვის პირმა უნდა დააგროვოს არანაკლებ 118 კრედიტი, სწავლების ხანგრძლივობაა 20 თვე.

მისანიჭებელი კვალიფიკაციის/კვალიფიკაციების აღწერა-სწავლის შედეგები

კურსდამთავრებულს შეუძლია:

- აღწეროს საწარმოს ორგანიზაციული სტრუქტურა და საწყობის ოპერაციები;
- აღწეროს სასაწყობო ოპერაციებთან დაკავშირებული კანონმდებლობა და უსაფრთხოების ნორმები;
- მიიღოს საქონელი საწყობში;
- განახორციელოს საქონლის ტრანსპორტირება საწყობში;
- დაასაწყობოს საქონელი;
- ააგროვოს საქონელი;
- გასცეს საქონელი საწყობიდან;
- აღრიცხოს საქონელი საწყობში.

კვალიფიკაციის მინიჭება

პროფესიული კვალიფიკაციის მოსაპოვებლად პროფესიულმა სტუდენტმა უნდა დააგროვოს პროფესიულ საგანმანათლებლო პროგრამაში განსაზღვრული მოდულებით გათვალისწინებული კრედიტები. პროფესიულმა სტუდენტმა კვალიფიკაციის მინიჭებისთვის მონაწილეობა უნდა მიიღოს შუალედურ შეფასებაში და ჩააბაროს საკვალიფიკაციო გამოცდა.

პროფესიული პროგრამის განხორციელების ადგილი

პროგრამა განხორციელდება სარკინიგზო ტრანსპორტის კოლეჯის, სს „საქართველოს რკინიგზის“ და სს „გუდვილის“ ბაზაზე.

ინტეგრირებული პროფესიული საგანმანათლებლო პროგრამა

სავაგონო მეურნეობა



პროფესიული საგანმანათლებლო პროგრამის სახელწოდება:
სავაგონო მეურნეობა

მისანიჭებელი კვალიფიკაცია ქართულა ინგლისურ ენაზე
საშუალო პროფესიული კვალიფიკაცია სავაგონო მეურნეობაში;
Secondary Vocational Qualification in Railway Car Maintenance

მიზანი

პროფესიული საგანმანათლებლო პროგრამის მიზანია უზრუნველყოს როგორც ადგილობრივ, ასევე საერთაშორისო ბაზარზე კონკურენტუნარიანი კადრის მომზადება.

დაშვების წინაპირობა/წინაპირობები

- საბაზო განათლება

დასაქმების სფერო და შესაძლებლობები

სავაგონო მეურნეობის მექანიკოსს შეუძლია დასაქმდეს: რკინიგზის სამგზავრო და სავაგონო მეურნეობის დეპოებში, მიმდინარე-ახსნითი შეკეთების საამქროებში, ტექნიკური მომსახურეობის პუნქტებში, ვაგონმშენებელი და/ან ვაგონშემკეთებელი ქარხნებში, მეტროპოლიტენის ვაგონსარემონტო სანარმოებში.

სტრუქტურა და მოდულები

ინტეგრირებული საგანმანათლებლო პროგრამა მოიცავს 2 ზოგად მოდულს 7 კრედიტის ოდენობით, 6 ინტეგრირებულ მოდულს 30 კრედიტის ოდენობით და 15 პროფესიულ მოდულს ჯამური 77 კრედიტის მოცულობით. კვალიფიკაციის მიანიჭებისათვის პირმა უნდა დააგროვოს არანაკლებ 114 კრედიტი. სწავლების ხანგრძლივობაა 21 თვე.

მისანიჭებელი კვალიფიკაციის/კვალიფიკაციების აღწერა-სწავლის შედეგები

კურსდამთავრებულს შეუძლია:

1. გამოხაზოს დეტალები და სქემები ზომებსა და მასშტაბში;
2. გაიანგარიშოს ელექტრომონტაჟის საჭიროებისა და დანადგარების ძირითადი პარამეტრები;
3. უზრუნველყოს უსაფრთხო სამუშაო გარემო სარკინიგზო ტრანსპორტის ობიექტებზე მუშაობისას;
4. შეასრულოს საზეინკლო სამუშაოები;
5. შეამონმოს/შეაკეთოს რეფრიჟერატორული მოძრავი შემადგენლობა;
6. შეამონმოს/შეაკეთოს სატვირთო ვაგონის სავალი ნაწილები;
7. შეამონმოს/შეაკეთოს სამგზავრო ვაგონის სავალი ნაწილები;
8. შეამონმოს/შეაკეთოს ვაგონის ძარის და დამრტყმელ-სწავი მოწყობილობები;
9. შეამონმოს/შეაკეთოს სამუხრუჭე მოწყობილობები;
10. შეამონმოს/შეაკეთოს სამგზავრო ვაგონების შიდა მოწყობილობები;
11. შეამონმოს/შეაკეთოს სამგზავრო ვაგონების ელექტროდანადგარები და ელექტრომონტაჟილობები.

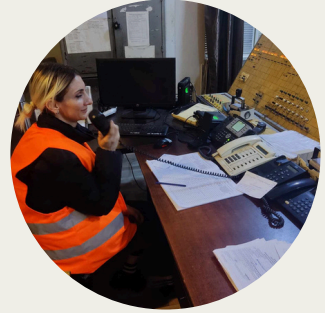
კვალიფიკაციის მინიჭება

კვალიფიკაციის მოსაპოვებლად სტუდენტმა უნდა დააგროვოს პროფესიული საგანმანათლებლო პროგრამისთვის ზოგადი განათლების საშუალო საფეხურის ინტეგრირებული მოდულების გავლის შემთხვევაში 114 კრედიტი - ქართულენოვანი სტუდენტებისათვის, 144 კრედიტი - არაქართულენოვანი სტუდენტებისათვის. კვალიფიკაციის მინიჭების დამატებითი პირობაა საკვალიფიკაციო გამოცდის ჩაბარება.

პროფესიული პროგრამის განხორციელების ადგილი

პროგრამა განხორციელდება სარკინიგზო ტრანსპორტის კოლეჯის და სს „საქართველოს რკინიგზის“ ბაზაზე.

სარკინიგზო გადაზიდვები



პროფესიული საგანმანათლებლო პროგრამის სახელწოდება:
სარკინიგზო გადაზიდვები

მისანიჭებელი კვალიფიკაცია ქართულდა ინგლისურ ენაზე
საშუალო პროფესიული კვალიფიკაცია სარკინიგზო გადაზიდვებში;
Secondary Vocational Qualification in Railway freight

მიზანი

პროფესიული საგანმანათლებლო პროგრამის მიზანია უზრუნველყოს როგორც ადგილობრივ, ასევე საერთაშორისო ბაზარზე კონკურენტუნარიანი კადრის მომზადება.

დაშვების წინაპირობა/წინაპირობები

- საბაზო განათლება

დასაქმების სფერო და შესაძლებლობები

დასაქმების შესაძლებლობები - სარკინიგზო გადაზიდვების სპეციალისტს შეუძლია დასაქმდეს რკინიგზის სადგურის ტერიტორიაზე (ოფისი ან/და ღია ცის ქვეშ). სამრეწველო ორგანიზაციებში რომლებსაც გააჩნიათ სარკინიგზო მისასვლელი (პორტები, ფაბრიკა ქარხნები და სხვა).

სტრუქტურა და მოდულები

ინტეგრირებული საგანმანათლებლო პროგრამა მოიცავს 2 ზოგად მოდულს 7 კრედიტის ოდენობით, 6 ინტეგრირებულ მოდულს 30 კრედიტის ოდენობით და 14 პროფესიულ მოდულს ჯამური 77 კრედიტის მოცულობით. კვალიფიკაციის მინიჭებისათვის პირმა უნდა დააგროვოს არანაკლებ 114 კრედიტი. სწავლების ხანგრძლივობაა 21 თვე.

მისანიჭებელი კვალიფიკაციის/კვალიფიკაციების აღწერა-სწავლის შედეგები

კურსდამთავრებულს შეუძლია:

1. უზრუნველყოს საკუთარი კომპეტენციის ფარგლებში სარკინიგზო ტრანსპორტზე უსაფრთხო სამუშაო გარემო;
2. ნაიკითხოს ნახაზები და სქემები;
3. დაგეგმოს სარკინიგზო გადაზიდვის სამუშაო პროცესი;
4. შეასრულოს რკინიგზით ტვირთის გადაზიდვასთან დაკავშირებული ოპერაციები;
5. მიიღოს მონაწილეობა მატარებლის სადგურში მიღება-გაგზავნის პროცესში;
6. მიიღოს მონაწილეობა რკინიგზის ტრანსპორტზე სატვირთო და კომერციული მუშაობის ორგანიზაციაში;
7. მიიღოს მონაწილეობა სადგურში სამანვერო მუშაობის ორგანიზებაში.

კვალიფიკაციის მინიჭება

კვალიფიკაციის მოსაპოვებლად სტუდენტმა უნდა დააგროვოს პროფესიული საგანმანათლებლო პროგრამისთვის ზოგადი განათლების საშუალო საფეხურის ინტეგრირებული მოდულების გავლის შემთხვევაში 114 კრედიტი - ქართულენოვანი სტუდენტებისათვის, 144 კრედიტი - არაქართულენოვანი სტუდენტებისათვის. კვალიფიკაციის მინიჭების დამატებითი პირობაა საკვალიფიკაციო გამოცდის ჩაბარება.

პროფესიული პროგრამის განხორციელების ადგილი

პროგრამა განხორციელდება სარკინიგზო ტრანსპორტის კოლეჯის და სს „საქართველოს რკინიგზის“ ბაზაზე.

ინტეგრირებული პროფესიული საგანმანათლებლო პროგრამა ტვირთების ექსპედიერება



პროფესიული საგანმანათლებლო პროგრამის სახელწოდება:

“ტვირთების ექსპედიერება”

მისანიჭებელი კვალიფიკაცია ქართულ და ინგლისურ ენაზე

საშუალო პროფესიული კვალიფიკაცია ტვირთების ექსპედიერებაში/

Secondary Vocational Qualification in Freight forwarding.

მიზანი

პროფესიული საგანმანათლებლო პროგრამის მიზანია, სატვირთო გადაზიდვების სფეროსთვის მოამზადოს კონკურენტუნარიანი კადრი, რომელსაც შეეძლება სატრანსპორტო დოკუმენტაციის შევსება; სატვირთო გადაზიდვების დაგეგმვა; ტრანსპორტის სახეების აღწერა და შესაბამისი ტრანსპორტის სახის შერჩევა; გუნდური მუშაობა; გადაზიდვების ზედამხედველობა, მონიტორინგი და შეფასება; შეკვეთის გაფორმება; ტვირთის ჩატვირთვა/გადამოტვირთვის ორგანიზება და დაკისრებულ მოვალეობას შეასრულებს პროფესიული ეთიკის, შრომისა და უსაფრთხოების ნორმების დაცვით. ამასთან, კურსდამთავრებულები აღჭურვილნი იქნებიან პროფესიული და ზოგადი/ტრანსვერსული უნარებით.

დაშვების წინაპირობა/წინაპირობები

- სრული ზოგადი განათლება;
- საბაზო განათლება - იმ შემთხვევაში თუ საშუალო პროფესიულ საგანმანათლებლო პროგრამაში ინტეგრირებულია ზოგადი განათლების საშუალო საფეხურის სწავლის შედეგები.

დასაქმების სფერო და შესაძლებლობები:

დასაქმების შესაძლებლობებია: ტვირთების გადაზიდვების ექსპედიტორული და სატრანსპორტო-ლოგისტიკური ფირმები, საბაჟო-სატრანსპორტო მომსახურების საწარმოები, სატრანსპორტო-ლოგისტიკური ასოციაციები, სხვადასხვა დონის სავაჭრო-ლოგისტიკური კომპლექსები, სავაჭრო-შემოსილველი და საშუაშავლო ფირმები, მზა პროდუქციის მსხვილი სადისტრიბუტორო ფირმები, გამანაწილებელი და ლოგისტიკური ცენტრები, საბაჟო ტერმინალური კომპლექსები, საშუაშავლო ფირმები.

სტრუქტურა და მოდულები:

ინტეგრირებული პროფესიული საგანმანათლებლო პროგრამისთვის: ინტეგრირებული საგანმანათლებლო პროგრამა მოიცავს 2 ზოგად მოდულს 7 კრედიტის ოდენობით, 6 ინტეგრირებულ მოდულს 30 კრედიტის ოდენობით და 7 პროფესიულ მოდულს ჯამური 81 კრედიტის მოცულობით. კვალიფიკაციის მინიჭებისათვის პირმა უნდა დააგროვოს არანაკლებ 118 კრედიტი, სწავლების ხანგრძლივობაა 20 თვე.

მისანიჭებელი კვალიფიკაციის/კვალიფიკაციების აღწერა-სწავლის შედეგები

კურსდამთავრებულს შეუძლია:

- აღწეროს ექსპედიერების საწარმოს ორგანიზაციული სტრუქტურა და ოპერაციები;
- აღწეროს ტვირთების ექსპედიერებასთან დაკავშირებული კანონმდებლობა და რეგულაციები;
- დაგეგმოს სატრანსპორტო-საექსპედიტორო საქმიანობა;
- მოამზადოს სატრანსპორტო-საექსპედიტორო საქმიანობის განხორციელებისთვის საჭირო დოკუმენტაცია;
- განახორციელოს სატრანსპორტო-საექსპედიტორო საქმიანობა;
- აკონტროლოს ტვირთის გადაზიდვა;
- აკონტროლოს სატრანსპორტო-საექსპედიტორო საქმიანობის ხარისხი.

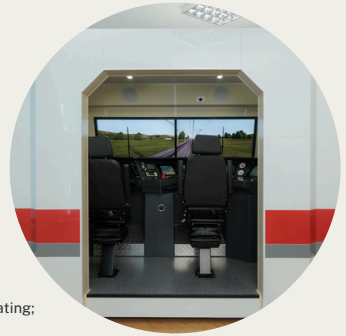
კვალიფიკაციის მინიჭება

პროფესიული კვალიფიკაციის მოსაპოვებლად პროფესიულმა სტუდენტმა უნდა დააგროვოს პროფესიულ საგანმანათლებლო პროგრამაში განსაზღვრული მოდულებით გათვალისწინებული კრედიტები. პროფესიულმა სტუდენტმა კვალიფიკაციის მინიჭებისთვის მონაწილეობა უნდა მიიღოს შუალედურ შეფასებაში და ჩააბაროს საკვალიფიკაციო გამოცდა.

პროფესიული პროგრამის განხორციელების ადგილი

პროგრამა განხორციელდება სარკინიგზო ტრანსპორტის კოლეჯის, სს „საქართველოს რკინიგზის“ და სს „გუდვილის“ ბაზაზე.

ინტეგრირებული პროფესიული საგანმანათლებლო პროგრამა ლოკომოტივის მართვა



პროფესიული საგანმანათლებლო პროგრამის სახელწოდება:
„ლოკომოტივის მართვა“

მისანიჭებელი კვალიფიკაცია ქართულ და ინგლისურ ენაზე
საშუალო პროფესიული კვალიფიკაცია ლოკომოტივის მართვაში/
Secondary Vocational Qualification in Locomotive operating;

მიზანი
პროფესიული საგანმანათლებლო პროგრამის მიზანია სარკინიგზო ინდუსტრიის საერთაშორისო და ადგილობრივი რეგულაციების შესაბამისად ლოკომოტივის მართვის სპეციალისტის მომზადება.

- დაშვების წინაპირობა/წინაპირობები**
- სრული ზოგადი განათლება;
 - საბაზო განათლება - იმ შემთხვევაში თუ საშუალო პროფესიულ საგანმანათლებლო პროგრამაში ინტეგრირებულია ზოგადი განათლების საშუალო საფეხურის სწავლის შედეგები;

დასაქმების სფერო და შესაძლებლობები:

ლოკომოტივის მემანქანე შეიძლება დასაქმდეს მაგისტრალურ რკინიგზაზე, მეტროპოლიტენში, სამრეწველო რკინიგზებზე: ქარხანაში, შახტასა და ნებისმიერ დაწესებულებაში, სადაც ტვირთების შიდა გადაზიდვებისთვის იყენებენ რკინიგზის ლიანდაგს.

სტრუქტურა და მოდულები:

ინტეგრირებული საგანმანათლებლო პროგრამა მოიცავს 2 ზოგად მოდულს 6 კრედიტის ოდენობით, 6 ინტეგრირებულ მოდულს 30 კრედიტის ოდენობით და 14 პროფესიულ მოდულს ჯამური 77 კრედიტის მოცულობით. კვალიფიკაციის მინიჭებისათვის პირმა უნდა დააგროვოს არანაკლებ 113 კრედიტი. კვალიფიკაციის მინიჭებისათვის პირმა უნდა დააგროვოს არანაკლებ 113 კრედიტი, სწავლების ხანგრძლივობაა 21 თვე.

მისანიჭებელი კვალიფიკაციის/კვალიფიკაციების აღწერა-სწავლის შედეგები

კურსდამთავრებულს შეუძლია:

- იმუშავოს ლითონურ და არამეტალურ მასალებთან, შესრულოს საბეინკლო ოპერაციები;
- უზრუნველყოს საკუთარი კომპეტენციის ფარგლებში სარკინიგზო ტრანსპორტზე უსაფრთხო სამუშაო გარემო;
- ნაიკითხოს ნახაზები და სქემები;
- დაგეგმოს ლოკომოტივის მემანქანის სამუშაო პროცესი;
- გამართოს მოძრავი შემადგენლობის მაღალი, დაბალი ძაბვისა და პნევმატური მოწყობილობების სქემები;
- ჩაატაროს ლოკომოტივის და ძრავავაგონიანი მოძრავი შემადგენლობის ტექნიკური დათვალიერება;
- შესასრულოს მატარებელთან ჩადგომა/გამზადება/ახსნა;
- მართოს ლოკომოტივი და ძრავავაგონიანი შემადგენლობა;
- შემონმოს/ნაწილობრივ შეაკეთოს ლოკომოტივი და ძრავავაგონიანი შემადგენლობა.

კვალიფიკაციის მინიჭება

კვალიფიკაციის მოსაპოვებლად პროფესიულმა სტუდენტმა უნდა დააგროვოს პროფესიულ საგანმანათლებლო პროგრამაში განსაზღვრული მოდულებით გათვალისწინებული კრედიტები: 90 კრედიტი - ქართულენოვანი სტუდენტებისათვის; 120 კრედიტი - არაქართულენოვანი სტუდენტებისათვის; პროფესიული საგანმანათლებლო პროგრამისთვის ზოგადი განათლების საშუალო საფეხურის ინტეგრირებული მოდულების გავლის შემთხვევაში 113 კრედიტი - ქართულენოვანი სტუდენტებისათვის; 143 კრედიტი - არაქართულენოვანი სტუდენტებისათვის. პროფესიულმა სტუდენტმა კვალიფიკაციის მინიჭებისთვის უნდა ჩააბაროს საკვალიფიკაციო გამოცდა.

პროფესიული პროგრამის განხორციელების ადგილი

პროგრამა განხორციელდება სარკინიგზო ტრანსპორტის კოლეჯისა და სს საქართველოს რკინიგზის ბაზაზე.

ა(ა)იპ სარკინიგზო ტრანსპორტის კოლეჯში
პროფესიულ საგანმანათლებლო პროგრამებზე
სწავლა
სრულად ფინანსდება
სახელმწიფოს მიერ გამოყოფილი ვაუჩერული
დაფინანსების ფარგლებში.





მოკლევადიანი პროფესიული მომზადება/გადამზადების პროგრამები

მოკლევადიანი პროფესიული მომზადების პროგრამები:

- ტექნიკური ნახაზები მხაზველი;
- ელექტრო შემდუღებელი;
- გოლდზიური სამუშაოების შესრულება;
- ვაგონების მსინჯველი;
- ლიანდაგის მონტიორი;
- რკინიგზის ელექტრომომარაგების მეურნეობის ტექნიკოსი;
- ლითონდამამუშავებელი ჩარხების მართვა;
- მატარებლის შემდგენელი;
- საწყობის ლოგისტიკის სპეციალისტი;
- ტვირთების გადაზიდვის კონტროლის სპეციალისტი.
- ნარჩენების მართვის სპეციალისტი;
- დასაქმებულების დაცვა პროფესიული დაავადებებისაგან;
- ტრანსპორტის უსაფრთხოების კონტროლი;
- გარემოსდაცვითი მმართველი;
- სახანძრო და ელექტრო უსაფრთხოება;

მოკლევადიანი პროფესიული გადამზადების პროგრამები:

- არგონ-რკალური შემდუღებელი;
- ლიფტების ტექნიკური მომსახურება და რემონტი;
- ლიანდაგის დეფექტოსკოპისტი;
- დეფექტებისა და დაზიანებების ვიზუალური გამოვლენა ლიანდაგის ზედა ნაშენის ელემენტებში;
- სადგურის მორიგე;
- სადგურის დისპეტჩერი;
- რკინიგზის ტრანსპორტზე სიგნალიზაცია, ცენტრალიზაცია და ბლოკირების მიკროპროცესორული ტექნიკის სპეციალისტი;
- მოძრაობის უსაფრთხოება სარკინიგზო ტრანსპორტზე.
- სარკინიგზო ტრანსპორტის ლოკომოტივის მემანქანე;
- სარკინიგზო ტრანსპორტის ლოკომოტივის მემანქანის თანაშემწე;
- სასაწყობო ოპერაციების უსაფრთხოება;

მოკლევადიანი პროფესიული მომზადების პროგრამა

ტექნიკური ნახაზების მხაზველი

პროგრამის სახელწოდება:

ტექნიკური ნახაზების მხაზველი;

პროგრამის სახე:

პროფესიული მომზადება;

პროგრამის ხანგრძლივობა კვირებში:

9 კვირა.

პროგრამაზე დაშვების წინაპირობა:

საბაზო განათლება;

პროგრამის მიზნები:

პროგრამის დასრულების შემდეგ პირს შეუძლია არქიტექტურული, სამშენებლო და კონსტრუქციული ნახაზების აგების პროცესის აღწერა, ნახაზების რედაქტირება, ნახაზების ანოტირება, სახვადასხვა ტიპის ფაილის გამოყენება და საპროექტო დოკუმენტაციის ფორმირება საინჟინრო კომპიუტერული გრაფიკა „AutoCad“-ის პროგრამის გამოყენებით.

სწავლის შედეგები (რომელიც აღინიშნება ცოდნით ან/და უნარით ან/და კომპეტენციით)

- გეომეტრიული ფიგურების ორთოგონალური გეგმილების დახასიათება;
- გეგმილური ნახაზის აგება;
- ნახაზის აგების პროცესის აღწერა;
- ნახაზის რედაქტირება;
- ნახაზის ანოტირება, სტილების შექმნა;
- ფაილებზე სხვადასხვა სახის მოქმედებები;
- საპროექტო დოკუმენტაციის ფორმირება.

პროგრამის მოკლე აღწერა:

ტექნიკური ნახაზების მხაზველის ძირითადი მოვალეობაა შეასრულოს საინჟინრო ნახაზი და შეადგინოს საპროექტო ტექნიკური დოკუმენტაცია კომპიუტერული პროგრამა „AutoCad“-ის გამოყენებით.

მოკლევადიანი პროფესიული მომზადების პროგრამა ლიანდაგის მონტორი

პროგრამის სახელწოდება:

ლიანდაგის მონტორი

პროგრამის სახე:

პროფესიული მომზადება;

პროგრამის ხანგრძლივობა კვირებში:

8 კვირა;

პროგრამაზე დაშვების წინაპირობა:

- საბაზო განათლება;

პროგრამის მიზნები:

მოამზადოს ლიანდაგის მონტორი, რომელიც კვალიფიციურად შეძლებენ რკინიგზის ლიანდაგების მშენებლობას, მომსახურებას, არსებული ლიანდაგების მოვლა-შენახვას, რემონტს.

სწავლის შედეგები (რომელიც აღინიშნება ცოდნით ან/და უნარით ან/და კომპეტენციით):

- რელსების კონსტრუქციის დახასიათება;
- ისრული გადამყვანების კონსტრუქციის დახასიათება
- რკინიგზის მშენებელის სამუშაო პროცესის/ადგილის ორგანიზების პროცესის დახასიათება
- ლიანდაგის და ისრული გადამყვანის გრძივ პროფილსა და თარაზოში გასწორება;
- ლიანდაგის გეგმაში გასწორება (რეხტირება);
- საპირაპირო ღრეჩობების რეგულირება;
- ლიანდაგის ზედა ნაშენის ელემენტების შეცვლა;
- ტემპერატურული დაძაბულობის განმუხტვა უპირაპირო ლიანდაგის სარელსო წნულებში.

მოკლევადიანი პროფესიული მომზადების პროგრამა

საწყობის ლოგისტიკის სპეციალისტი

პროგრამის სახელწოდება:

საწყობის ლოგისტიკის სპეციალისტი

პროგრამის სახე:

პროფესიული მომზადება;

პროგრამის ხანგრძლივობა კვირებში:

8 კვირა;

პროგრამაზე დაშვების წინაპირობა:

სრული ზოგადი განათლება;

პროგრამის მიზნები:

მომზადოს მსმენელი საწყობის ლოგისტიკის სპეციალისტად, რომელიც შეძლებს ტვირთის კლასიფიცირებას, ტვირთის მიღებას საწყობში, სათავსოში შენახვას, ტვირთის გაცემას საწყობიდან და სასაწყობო დოკუმენტებთან მუშაობას.

სწავლის შედეგები (რომელიც აღინიშნება ცოდნით ან/და უნარით ან/და კომპეტენციით):

- ლოგისტიკის მნიშვნელობის გაცნობიერება;
- უსაფრთხო სამუშაო გარემო ლოგისტიკის ობიექტებზე;
- ტვირთის მიღება საწყობში;
- ტვირთის შენახვა სათავსოში;
- ტვირთის გაცემა საწყობიდან;
- სასაწყობო დოკუმენტების დამუშავება.

მოკლევადიანი პროფესიული მომზადების პროგრამა

რკინიგზის ელექტრომომარაგების მეურნეობის ტექნიკოსი

პროგრამის სახელწოდება:

რკინიგზის ელექტრომომარაგების მეურნეობის ტექნიკოსი

პროგრამის სახე:

პროფესიული მომზადება;

პროგრამის ხანგრძლივობა კვირებში:

24 კვირა;

პროგრამაზე დაშვების წინაპირობა:

- სრული ზოგადი განათლება;

პროგრამის მიზნები:

კონკურენტუნარიანი კადრების მომზადება ელექტროობაში. პროგრამის საფუძველზე შესაძლებელია მომზადდეს კადრი რკინიგზის ელექტრომომარაგების მეურნეობაში და სხვა ნებისმიერ ორგანიზაციაში, რომელიც აღჭურვილია ელექტრული დანადგარებით, მოწყობილობით და ელექტროგადამცემი ხაზებით.

სწავლის შედეგები (რომელიც აღინიშნება ცოდნით ან/და უნარით ან/და კომპეტენციით):

- მატარებლების გაფრთხილების გაცემისა და აღრიცხვის წესის განსაზღვრა
- მატარებლების გაფრთხილების გაცემა;
- რკინიგზის ელექტრომომარაგების ტექნიკური დოკუმენტაციის გაფორმების პრინციპების განსაზღვრა;
- რკინიგზის ელექტრომომარაგების ტექნიკური დოკუმენტაციის გაფორმება
- მუდმივი დენის წრედის პარამეტრების გაზომვა;
- ტევადობის და გამტარობის საფუძვლების პარამეტრების გამოთვლა;
- ცვლადი დენის პარამეტრების გამოთვლა;
- სარკინიგზო საკონტაქტო ქსელის პარამეტრების გაზომვითი სამუშაოების შესრულება;
- მალაღი და დაბალი ძაბვის ელ. გადამცემი ხაზების პარამეტრების გაზომვის სამუშაოების წარმოება;
- სარკინიგზო დამცავი საშუალებები და მათი გაზომვების წესების განსაზღვრა;
- სარკინიგზო დამცავი საშუალებების გაზომვის წარმოება;
- რკინიგზის ელექტრომომარაგების მოწყობილობა - დანადგარების ტექნიკური მომსახურების წესები და ნორმების განსაზღვრა;
- რკინიგზის საკონტაქტო ქსელის ტექნიკურ მომსახურების წესებისა და ნორმების განსაზღვრა;
- რკინიგზის საკონტაქტო ქსელის ტექნიკური მომსახურება;
- რკინიგზის წვევის ქვესადგურებისა და ელექტრომომარაგების რაიონის ტექნიკური მომსახურების წესების განსაზღვრა;
- რკინიგზის წვევის ქვესადგურებისა და ელექტრომომარაგების რაიონის ტექნიკური მომსახურება;
- რკინიგზის ელექტრომომარაგების მოწყობილობათა მიმდინარე რემონტის წესის განსაზღვრა;
- რკინიგზის ელექტრომომარაგების მოწყობილობა - დანადგარების მიმდინარე რემონტის დაგეგმვა;
- რკინიგზის ელექტრომომარაგების მოწყობილობა - დანადგარების ტექნიკური მომსახურება;
- სარკინიგზო წვევის ქვესადგურებისა და ელექტრომომარაგების რაიონის მიმდინარე რემონტის წარმოების წესი განსაზღვრა;
- სარკინიგზო წვევის ქვესადგურებისა და ელექტრომომარაგების რაიონის მიმდინარე რემონტის წარმოება;
- რკინიგზის ელექტრომომარაგების მოწყობილობათა მიმდინარე რემონტის შესრულებისათვის სამუშაო მასალების, ინსტრუმენტებისა და დამცავი საშუალებების შერჩევა;
- რკინიგზის ელექტრომომარაგების მოწყობილობა-დანადგარების სადღევეტო აქტის შედგენის წესების განსაზღვრა;
- რკინიგზის ელექტრომომარაგების მოწყობილობა-დანადგარების სადღევეტო აქტის შედგენა;
- რკინიგზის საკონტაქტო ქსელის კაპიტალური რემონტის წარმოების წესის განსაზღვრა
- რკინიგზის საკონტაქტო ქსელის კაპიტალური რემონტის წარმოება;
- სარკინიგზო წვევის ქვესადგურებისა და ელექტრომომარაგების რაიონის კაპიტალურ რემონტის წარმოების წესის განსაზღვრა;
- სარკინიგზო წვევისქვესადგურებისა და ელექტრომომარაგების რაიონის კაპიტალური რემონტის წარმოება;
- რკინიგზის ელექტრომომარაგების მოწყობილობა-დანადგარების კაპიტალური რემონტის შესრულებისათვის სამუშაო მასალების ინსტრუმენტებისა და დამცავი საშუალებების შერჩევა.

მოკლევადიანი პროფესიული მომზადების პროგრამა ელექტრო შემდელებელი

პროგრამის სახელწოდება:

ელექტრო შემდელებელი

პროგრამის სახე:

პროფესიული მომზადება;

პროგრამის ხანგრძლივობა კვირებში:

11 კვირა;

პროგრამაზე დაშვების წინაპირობა:

- სრული ზოგადი განათლება;

პროგრამის მიზნები:

მოამზადოს მსმენელი ელექტრო შემდელების სპეციალისტად, რომელიც შეიძენს იმ უნარებს, რაც სჭირდება მასალების მოსამზადებლისთვის შესადულებლად და/ან ასანყობად.

სწავლის შედეგები (რომელიც აღინიშნება ცოდნით ან/და უნარით ან/და კომპეტენციით):

- მასალების მონიშვნა დასაჭრელად;
- მასალების დაჭრის პროცედურების გამოყენება შემდელების პროცესისთვის მზადებაში;
- მაგიდასთან მუშაობის უსაფრთხო პრაქტიკის გამოყენების დემონსტრირება;
- კომპონენტების მომზადება შემდელების პროცესისთვის;
- მექანიკური ჭრის დანადგარებით მასალის დაჭრა;
- გადასატანი თერმული და აირული დანადგარებით მასალის დაჭრა;
- მკვრატლების და საჭრელი დაზვის გამოყენებით მასალის ჭრა;
- პლაზმური აირის ჭრის მონყობილობების გამოყენება მასალების დასაჭრელად და ფორმის მისაცემად;
- ადულებს დეტალებს კონსტრუქციებად;
- თვისებების გაუმჯობესების მიზნით დეტალების დამუშავება;
- პროდუქტის აწყობის პროცესების მართვა;
- მეტალის აქტიური აირით (MAG) და მეტალის პასიური აირით (MIG) შემდელების ტექნიკების გამოყენება;
- მეტალის აქტიური აირით (MAG) და მეტალის პასიური აირით (MIG) შემდელების ტექნიკებისთვის საჭირო მონყობილობების გამოყენება;
- შემდელების ადგილების შემონიშვნა და მათი შედარება მოთხოვნებთან.

მოკლევადიანი პროფესიული მომზადების პროგრამა გეოდეზიური სამუშაოების შესრულება

პროგრამის სახელწოდება:

გეოდეზიური სამუშაოების შესრულება

პროგრამის სახე:

პროფესიული მომზადება;

პროგრამის ხანგრძლივობა კვირებში:

8 კვირა;

პროგრამაზე დაშვების წინაპირობა:

- სრული ზოგადი განათლება;

პროგრამის მიზნები:

მომზადოს მსმენელი გეოდეზისტის უნარების შესაძენად და აბომვიითი სამუშაოების შესასრულებლად.

სწავლის შედეგები (რომელიც აღინიშნება ცოდნით ან/და უნარით ან/და კომპეტენციით):

- გეომეტრიული ფიგურების ორთოგონალური გეგმილების დახასიათება.
- გეგმილური ნახაზის აგება
- მარტივი სამშენებლო ნახაზის აგება
- ტოპოგრაფიული რუკების და გეგმების კითხვა.
- ტრასის დაკვალვა ინსტრუმენტებს გამოყენებით.
- გეომეტრიულ ნიველირებაში ინსტრუმენტების გამოყენება.

მოკლევადიანი პროფესიული მომზადების პროგრამა

ლითონდამამუშავებელი ჩარხების მართვა

პროგრამის სახელწოდება:

ლითონდამამუშავებელი ჩარხების მართვა

პროგრამის სახე:

პროფესიული მომზადება;

პროგრამის ხანგრძლივობა კვირებში:

15 კვირა;

პროგრამაზე დაშვების წინაპირობა:

- საბაზო განათლება;

პროგრამის მიზნები:

პროგრამის მიზანია ლითონის დამუშავების სფეროსთვის კონკურენტუნარიანი სამუშაო ძალის მომზადების უზრუნველყოფა. მოკლევადიანი პროგრამის დასრულების შემდეგ კურსდამთავრებულეი შეძლებენ ლითონდამამუშავებელი ჩარხების პროგრამულ მართვას, დეტალების დამუშავებას სახარატო, საფრეზი და სახეხი ჯგუფის ლითონდამამუშავებელ ჩარხებზე.

სწავლის შედეგები (რომელიც აღინიშნება ცოდნით ან/და უნარით ან/და კომპეტენციით):

- საკონსტრუქციო და საიარაღო მასალების დახასიათება;
- საჭრისების კონსტრუქციის და გეომეტრიის აღწერა;
- ბურბუშელის წარმოქმნის პროცესის აღწერა;
- სახარატების ჭრის რეჟიმების შერჩევის მეთოდის აღწერა;
- ბურღვის, ზენკერების, და განშლის პროცესის აღწერა;
- ფრეზის პროცესის და საფრეზი ინსტრუმენტების აღწერა;
- ხრახნწარმოქმნის პროცესის და ხრახნსაჭრელი ინსტრუმენტების აღწერა;
- კბილწარმოქმნის პროცესის და კბილსაჭრელი ინსტრუმენტების აღწერა;
- აბრაზიული დამუშავების პროცესის და აბრაზიული ინსტრუმენტების აღწერა;
- დეტალის დამუშავება უნივერსალურ სახარატო-ხრახნსაჭრელ ჩარხზე;
- დეტალის დამუშავება სახარატო-რევილვერულ ჩარხზე;
- დეტალის დამუშავება ზურგსახარატო ჩარხზე;
- სახარატო ჯგუფის ლითონდამამუშავებელი ჩარხების ტექნიკური მომსახურება;
- დამზადებული დეტალების სიზუსტისა და ზედაპირების დამუშავების ხარისხის შემოწმება;
- დეტალების დამუშავება უნივერსალურ საფრეზ ჩარხზე;
- დეტალის დამუშავება სარანდ ჩარხზე;
- დეტალის დამუშავება სატეხ ჩარხზე;
- დეტალების დამუშავება პირგადასაღებ-საფრეზ ჩარხზე;
- დეტალის დამუშავება კბილსაფრეზ ჩარხზე;
- დეტალის დამუშავება კბილსატეხ ჩარხზე;
- დეტალის დამუშავება ბრტყლად-სახეხ ჩარხზე;
- დეტალის დამუშავება მრგვლად-სახეხ ჩარხზე;
- დეტალის დამუშავება შიგსსახეხ ჩარხზე;
- დეტალის დამუშავება უცენტრო სახეხ ჩარხზე;
- დეტალის დამუშავება საჰონინგე ჩარხზე;
- დეტალის დამუშავება საღეს ჩარხზე.

მოკლევადიანი პროფესიული მომზადების პროგრამა მატარებლის შემდგენელი

პროგრამის სახელწოდება:

მატარებლის შემდგენელი

პროგრამის სახე:

პროფესიული მომზადება;

პროგრამის ხანგრძლივობა კვირებში:

8 კვირა;

პროგრამაზე დაშვების წინაპირობა:

- სრული ზოგადი განათლება;

პროგრამის მიზნები:

პროგრამის მიზანი: მოამზადოს მსმენელი სარკინიგზო ტრანსპორტზე მატარებლის შემდგენელის სპეციალისტად, რომელიც შეიძენს იმ უნარებს, რაც სჭირდება სადგურში მატარებლების სამანევრო მუშაობის უსაფრთხოდ ჩატარების ორგანიზებას.

სწავლის შედეგები (რომელიც აღინიშნება ცოდნით ან/და უნარით ან/და კომპეტენციით):

- სამანევრო მუშაობის ძირითადი ცნებების და დებულებების აღწერა;
- სამანევრო ოპერაციების შესრულება;
- მატარებლის განფორმირება-ფორმირების პროცესის აღწერა;
- მატარებლების ფორმირება-განფორმირება;
- მისასვლელ ლიანდაგებში ვაგონების მიწოდება-გამოტანის პროცესის აღწერა;
- მისასვლელ ლიანდაგებში ვაგონების მიწოდება-გამოტანა.

მოკლევადიანი პროფესიული მომზადების პროგრამა ტვირთების გადაზიდვის კონტროლის სპეციალისტი

პროგრამის სახელწოდება:

ტვირთების გადაზიდვის კონტროლის სპეციალისტი

პროგრამის სახე:

პროფესიული მომზადება;

პროგრამის ხანგრძლივობა კვირებში:

8 კვირა;

პროგრამაზე დაშვების წინაპირობა:

- სრული ზოგადი განათლება;

პროგრამის მიზნები:

მსმენელებმა შეინაწვლონ სატრანსპორტო ლოგისტიკურ ჯაჭვში ერთ-ერთი ყველაზე მნიშვნელოვანი რგოლის, ტვირთების გადაზიდვის კონტროლის ძირითადი მექანიზმები. გაეცნონ ტვირთის და სატრანსპორტო საშუალებების მონიტორინგის სისტემებს, მიკვლევადობისთვის საჭირო ელექტრონული მოწყობილობებისა და საკომუნიკაციო საშუალებების ტექნიკურ მახასიათებლებს, ტრანსპორტირების გრაფიკის შედგენის, მისი შესრულების კონტროლის წესებსა და მეთოდებს, ტვირთის დაზღვევის სახეებსა და პირობებს, ასევე რეკლამაციების დამუშავების მეთოდებსა და ადმინისტრირების წესს, ტვირთის შეფერხების პრევენციული ღონისძიებების ჩატარების თანმიმდევრობას. პრაქტიკული ცოდნა მიიღონ ტვირთისა და სატრანსპორტო საშუალებების მიკვლევადობაში, მომხმარებელთან და სადაზღვევო კომპანიებთან კომუნიკაციის მართვაში, ტვირთების გადაზიდვის შეფერხების შემთხვევაში საინფორმაციო საშუალებების გამოყენებაში, მძღოლების სამუშაო გრაფიკის შესრულების კონტროლსა და სადაზღვევო დოკუმენტაციის მომზადებაში. მოკლევადიანი პროგრამის ფარგლებში, მსმენელები შეიძენენ ტვირთის გადაზიდვის კონტროლის სპეციალისტისთვის საჭირო ყველა აუცილებელ უნარს და საბაზისო ცოდნას, საჭიროს შრომის ბაზარზე დასაქმებისთვის.

სწავლის შედეგები (რომელიც აღინიშნება ცოდნით ან/და უნარით ან/და კომპეტენციით):

- ტვირთისა და სატრანსპორტო საშუალებების მიკვლევადობა;
- სადაზღვევო დოკუმენტაციის შედგენა.

მოკლევადიანი პროფესიული მომზადების პროგრამა ვაგონების მსინჯველი

პროგრამის სახელწოდება:

ვაგონების მსინჯველი

პროგრამის სახე:

პროფესიული მომზადება;

პროგრამის ხანგრძლივობა კვირებში:

12 კვირა;

პროგრამაზე დაშვების წინაპირობა:

- სრული ზოგადი განათლება;

პროგრამის მიზნები:

ვაგონების ხარისხიანი გასინჯვა-შეკეთება სახელმძღვანელო დოკუმენტებისა და პუნქტის მუშაობის ტექნოლოგიური პროცესის შესაბამისად და მატარებელთა უსაფრთხო მოძრაობის, მგზავრთა უსაფრთხო გადაყვანისა და ტვირთის გადაზიდვის უზრუნველყოფის, სახელმძღვანელო დოკუმენტების და მუშაობის ტექნოლოგიური პროცესის მოთხოვნების შესრულების მიზნით.

სწავლის შედეგები (რომელიც აღინიშნება ცოდნით ან/და უნარით ან/და კომპეტენციით):

- ვაგონის ძარის და დამრტყმელ - საწვეი მონწყობილობების შემოწმება/შეკეთების სამუშაოს ორგანიზების აღწერა;
- ვაგონის ძარის და დამრტყმელ - საწვეი მონწყობილობების შემოწმება;
- ვაგონის ძარის და დამრტყმელ-საწვეი მონწყობილობების შეკეთება;
- სატვირთო ვაგონის სავალი ნაწილის შემოწმება/შეკეთების სამუშაოს ორგანიზების აღწერა;
- სატვირთო ვაგონის სავალი ნაწილების შემოწმება/ შეკეთების სამუშაოს ორგანიზება;
- სატვირთო ვაგონის სავალი ნაწილის შემოწმება;
- სამგზავრო ვაგონის სავალი ნაწილის შემოწმება-შეკეთების სამუშაოს ორგანიზების აღწერა;
- სამგზავრო ვაგონის სავალი ნაწილების შემოწმება/შეკეთების სამუშაოს ორგანიზება;
- სამუხრუჭე მონწყობილობების შემოწმება/შეკეთების აღწერა;
- სამუხრუჭე მონწყობილობის შემოწმება;
- სამუხრუჭე მონწყობილობის შეკეთება.

მოკლევადიანი პროფესიული მომზადების პროგრამა

ნარჩენების მართვის სპეციალისტი

პროგრამის სახელწოდება:

ნარჩენების მართვის სპეციალისტი;

პროგრამის სახე:

პროფესიული მომზადება;

პროგრამის ხანგრძლივობა კვირებში:

15 კვირა;

პროგრამაზე დაშვების წინაპირობა:

- სრული ზოგადი განათლება;

პროგრამის მიზნები:

მსმენელებმა შეისწავლონ გარემოსდაცვითი და უსაფრთხოების საკითხის ერთ-ერთი მნიშვნელოვანი ნაწილი - ნარჩენების მართვა. საქართველოს კანონი „ნარჩენების მართვის კოდექსი“ მიღებული იქნა 2015. მას შემდეგ ეტაპობრივად ძალაში შედიოდა და შედის კოდექსიდან გამომდინარე რეგულაციები, რაც თავის მხრივ ნარჩენების სწორად მართვის ვალდებულებას უჩენს როგორც თითოეულ მოქალაქეს, ასევე მსხვილ და მცირე მეწარმეს. ნარჩენების მართვა დიდ გამოწვევას წარმოადგენს. სასწავლო კურსის მიზანია მსმენელებს მიეწოდოს ცოდნა ნარჩენების წარმოქმნის, მათი მინიმიზაციის და სწორად მართვის შესახებ. მოკლევადიანი კურსის დასრულების შემდეგ, მსმენელები შეძლებენ ნარჩენების პირველადი ინვენტარიზაციის დოკუმენტით სარგებლობას, ნარჩენების მართვის გეგმით ხელმძღვანელობას. მსმენელები შეძლებენ ნარჩენების შესაბამის კატეგორიებად დაყოფას (სახიფათო, არასახიფათო), ნარჩენების სწორად სეპარირებას, სწორად განთავსებას და მართვას. კურსის დასრულების შემდეგ, მსმენელებს ეძლევათ დასაქმების ფართო არჩევანი. მოკლევადიანი პროგრამის ფარგლებში, მსმენელები შეიძენენ ნარჩენების მართვის სპეციალისტისთვის საჭირო ყველა აუცილებელ უნარს და საბაზისო ცოდნას, საჭიროს შრომის ბაზარზე დასაქმებისთვის.

სწავლის შედეგები (რომელიც აღინიშნება ცოდნით ან/და უნარით ან/და კომპეტენციით):

- რეაგირება გარემოსდაცვით პრობლემებზე;
- დაბინძურების ზემოქმედების გავლენის შეფასება;
- გარემოზე ზემოქმედების შეფასება;
- გარემოს დაცვითი საერთაშორისო კონვენციებისა და ეროვნული კანონმდებლობის აღწერა;
- ნარჩენების კატეგორიების იდენტიფიცირება;
- ნარჩენების მართვის სფეროში არსებული ნორმების დაცვა;
- საყოფაცხოვრებო და რეციკლირებადი ნარჩენების გაუვნებელყოფა და აღდგენა რეციკლირება;
- სახიფათო ნარჩენების გადამუშავება - გაუვნებელყოფა;
- სამედიცინო ნარჩენების მართვის აღწერა;
- ნიადაგის განმენდა/გასუფთავება/აღდგენის პროცესის აღწერა;
- უსაფრთხო სასმელი წყლისა და დამაბინძურებლების აღწერა;
- წყლის დაცვისა და გამოყენების ნორმების დაცვით მოქმედების დაგეგმვა;
- წყლის წყაროების დაბინძურების გაკონტროლება;
- ჰაერში გაფრქვევის შემცირების კონტროლი.

მოკლევადიანი პროფესიული მომზადების პროგრამა დასაქმებულების დაცვა პროფესიული დაავადებებისაგან

პროგრამის სახელწოდება:

დასაქმებულების დაცვა პროფესიული დაავადებებისაგან;

პროგრამის სახე:

პროფესიული მომზადება;

პროგრამის ხანგრძლივობა კვირებში:

6 კვირა;

პროგრამაზე დაშვების წინაპირობა:

- სრული ზოგადი განათლება;

პროგრამის მიზნები:

მოამზადოს მსმენელი იმ მიმართულებით, რომ დასაქმების ადგილზე შექმნას ადამიანისთვის უსაფრთხო სამუშაო გარემო და შეძლოს პროფესიული დაავადებებისგან თავის დაცვა, პრევენცია უსაფრთხო სამუშაოს გარემოსათვის.

სწავლის შედეგები (რომელიც აღინიშნება ცოდნით ან/და უნარით ან/და კომპეტენციით):

- საყრდენ-მამოძრავებელი სისტემის დახასიათება;
- საჭმლის მომწელებელი სისტემის დახასიათება;
- სუნთქვის ორგანოთა სისტემის დახასიათება;
- გრძნობათა ორგანოების დახასიათება;
- ზედა კიდურების პროფესიული დაზიანებების შეფასება;
- ზედა კიდურების პროფესიული დაზიანებების რისკის კონტროლი;
- ხელითი შრომით და მექანიკური მოპყრობით გამოწვეული საფრთხეების შეფასება;
- ხელითი შრომით და მექანიკური მოპყრობით გამოწვეული საფრთხეების რისკის კონტროლი.

მოკლევადიანი პროფესიული მომზადების პროგრამა

გარემოსდაცვითი მმართველი

პროგრამის სახელწოდება:

გარემოსდაცვითი მმართველი

პროგრამის სახე:

პროფესიული მომზადება;

პროგრამის ხანგრძლივობა კვირებში:

10 კვირა;

პროგრამაზე დაშვების წინაპირობა:

- სრული ზოგადი განათლება;

პროგრამის მიზნები:

მსმენელთა მომზადება, რომლებიც მოკლევადიანი პროგრამის ფარგლებში შეიძენენ გარემოსდაცვითი მმართველის ვალდებულებასთან დაკავშირებულ ყველა საჭირო და აუცილებელ უნარს, როგორცაა ნარჩენების მართვის გეგმის შემუშავება, ნარჩენების წარმოქმნის შემცირება, წარმოქმნილი ნარჩენების კატეგორიების მიხედვით დაყოფა, სეპარირება, სწორად განთავსება, ნარჩენების მართვა და მათი ტრანსპორტირება, ანგარიშგებას-ელექტრონულ სისტემაში აღრიცხვიანობის წესებს. მსმენელები შეისწავლიან გარემოს დაცვით დოკუმენტებთან მუშაობას, გარემოს დაცვითი გეგმის შემუშავებას და გეგმით ხელმძღვანელობას.

სწავლის შედეგები (რომელიც აღინიშნება ცოდნით ან/და უნარით ან/და კომპეტენციით):

- რეაგირება გარემოსდაცვით პრობლემებზე;
- დაბინძურების ზემოქმედების გავლენის შეფასება;
- გარემოზე ზემოქმედების შეფასება;
- გარემოს დაცვითი საერთაშორისო კონვენციებისა და ეროვნული კანონმდებლობის აღწერა;
- გარემოსდაცვითი მართვის ორგანიზაციული სისტემის დახასიათება;
- გარემოსდაცვითი სისტემის აუდიტი და მონიტორინგი;
- გარემოსდაცვითი სწავლებების ჩატარება და ანგარიშგებების მომზადება.
- გარემოზე, ეკონომიკასა და საზოგადოებაზე კლიმატის ცვლილებით გამოწვეული ზემოქმედების გამოვლენის შეფასება;
- ლიმატის ცვლილებით გამოწვეული ზემოქმედების შერბილების და ადაპტაციის ღონისძიებების აღწერა;
- კლიმატის ცვლილებით საქართველოში გამოწვეული პრობლემების შერბილების მექანიზმების აღწერა;
- ენერგოეფექტურობის მიღწევის კონტროლის აღწერა;
- დასაქმებულთა თეორიული და პრაქტიკული სწავლება მშობლიურ ენაზე პრევენციის მიზნით;
- სამართლებრივი და საორგანიზაციო (ორგანიზაციული) მოთხოვნების შესაბამისად გარემოსდაცვით სფეროში ინიციატივების რეგისტრაცია და აღრიცხვა;
- გარემოსდაცვითი საგანგებო სიტუაციების გაკონტროლება;
- ორგანიზაციის გარემოს დაცვის სამართლებრივი დოკუმენტაციის პერიოდულად განახლება მშობლიურ ენაზე.

მოკლევადიანი პროფესიული მომზადების პროგრამა ტრანსპორტის უსაფრთხოების კონტროლი

პროგრამის სახელწოდება:

ტრანსპორტის უსაფრთხოების კონტროლი;

პროგრამის სახე:

პროფესიული მომზადება;

პროგრამის ხანგრძლივობა კვირებში:

5 კვირა;

პროგრამაზე დაშვების წინაპირობა:

- სრული ზოგადი განათლება;

პროგრამის მიზნები:

პროგრამის მთავარი მიზანია უზრუნველყოს მსმენელთა აღჭურვა იმ თეორიული ცოდნითა და პრაქტიკული უნარებით, რომლებიც აუცილებელია ტრანსპორტის უსაფრთხოების ეფექტური კონტროლის, რისკების მართვისა და უსაფრთხო სამუშაო გარემოს შექმნისათვის სხვადასხვა სატრანსპორტო სექტორში. პროგრამა მიზნად ისახავს მსმენელებს გააცნოს ტრანსპორტის უსაფრთხოების სფეროში მოქმედი საერთაშორისო და ადგილობრივი ნორმები და სტანდარტები, რათა მათ შეძლონ მათი პრაქტიკაში სწორად გამოყენება. ასევე, მნიშვნელოვანი მიზანია უსაფრთხოების რისკების იდენტიფიცირების, შეფასებისა და პრევენციული ღონისძიებების დაგეგმვის უნარების განვითარება, რაც მნიშვნელოვნად ამცირებს ავარიებისა და ინციდენტების ალბათობას.

სწავლის შედეგები (რომელიც აღინიშნება ცოდნით ან/და უნარით ან/და კომპეტენციით):

- სატრანსპორტო საშუალებების უსაფრთხოდ გადაადგილების კონტროლი;
- სამუშაო ადგილზე ხალხის უსაფრთხოდ გადაადგილების კონტროლი;
- სამსახურებრივი ტრანსპორტის უსაფრთხოდ გადაადგილების კონტროლი;
- უბედური შემთვევების სიმძიმის შეფასება;
- აუცილებელი ზომების გატარება უბედური შემთხვევების დროს.

მოკლევადიანი პროფესიული მომზადების პროგრამა სახანძრო და ელექტრო უსაფრთხოება

პროგრამის სახელწოდება:

სახანძრო და ელექტრო უსაფრთხოება.

პროგრამის სახე:

პროფესიული მომზადება;

პროგრამის ხანგრძლივობა კვირებში:

7 კვირა;

პროგრამაზე დაშვების წინაპირობა:

- სრული ზოგადი განათლება;

პროგრამის მიზნები:

მსმენელთა მომზადება შრომის, ელექტრო და სახანძრო უსაფრთხოების სფეროში თანამედროვე მოთხოვნების შესაბამისად. პროგრამა უზრუნველყოფს მონაწილეთა ცოდნისა და პრაქტიკული უნარების განვითარებას სამუშაო ადგილზე საფრთხეებისა და რისკების იდენტიფიცირების, შეფასებისა და კონტროლის მიმართულებით. ასევე მიზნად ისახავს უსაფრთხო სამუშაო გარემოს შექმნის ხელშეწყობას, საგანგებო სიტუაციებში ეფექტიანი მოქმედების უნარის ჩამოყალიბებას და პირველადი სამედიცინო დახმარების აღმოჩენის კომპეტენციის განვითარებას.

სწავლის შედეგები (რომელიც აღინიშნება ცოდნით ან/და უნარით ან/და კომპეტენციით):

- საფრთხისა და საფრთხის შემცველი ფაქტორების განსაზღვრა;
- რისკის შემცველი ფაქტორების განსაზღვრა;
- საფრთხისა და რისკის შემცველი ფაქტორების იდენტიფიცირება;
- ჯანმრთელობისათვის უსაფრთხო სამუშაო გარემოს შექმნაში მონაწილეობის მიღება
- სამუშაოს უსაფრთხოდ ორგანიზების ღონისძიებების დაგეგმვა;
- ელექტრო უსაფრთხოების წესების დაცვა;
- სამუშაო ადგილზე ელექტროენერჯის მოხმარებასთან დაკავშირებული საფრთხეების და რისკების განსაზღვრა;
- ელექტროენერჯის მოხმარებასთან დაკავშირებული საფრთხეების და რისკების კონტროლი;
- ხანძრის რისკების შეფასებისა და პრევენციის აღწერა;
- სახანძრო უსაფრთხოების წესების დაცვა;
- სამუშაო ადგილზე ევაკუაციის პროცედურების განხორციელება;
- პირველადი სამედიცინო დახმარების აღმოჩენა.

მოკლევადიანი პროფესიული გადამზადების პროგრამა

არგონ-რკალური შემდუღებელი

პროგრამის სახელწოდება:

არგონ-რკალური შემდუღებელი

პროგრამის სახე:

პროფესიული გადამზადება;

პროგრამის ხანგრძლივობა კვირებში:

12 კვირა;

პროგრამაზე დაშვების წინაპირობა:

- სრული ზოგადი განათლება;
- მინიმუმ 6 თვიანი სამუშაო გამოცდილება სამრეწველო სარკინიგზო სფეროში.

პროგრამის მიზნები:

გადამზადოს მსმენელი არგონ-რკალური (TIG) შედუღების სპეციალისტად, რომელიც შეიძენს იმ უნარებს, რაც სჭირდება მასალების მოსამზადებლად შესადუღებლად და/ან ასანყობად, ვოლფრამის ინერტული აირის (TIG) შედუღების პროცესურების სპეციფიკაციების უსაფრთხო გამოყენების ტექნოლოგიებს, მშრალი ჰიპარბარული შედუღების პროცედურების ჩატარებას, მშრალი ჰიპარბარული შედუღების მეთოდების სპეციფიკაციებისა და ტექნიკის გამოყენების ადგილების შემონიშნებისა და მათი დადგენის მოთხოვნებთან.

სწავლის შედეგები (რომელიც აღინიშნება ცოდნით ან/და უნარით ან/და კომპეტენციით):

- მასალების მონიშვნა დასაჭრელად;
- მასალების დაჭრის პროცედურების გამოყენება შედუღების პროცესთვის მზადებაში;
- მაგიდასთან მუშაობის უსაფრთხო პრაქტიკის გამოყენების დემონსტრირება;
- კომპონენტების მომზადება შედუღების პროცესისთვის;
- მექანიკური ჭრის დანადგარებით მასალის დაჭრა;
- გადასატანი თერმული და აირული დანადგარებით მასალის დაჭრა;
- მაკრატლების და საჭრელი დაზგის გამოყენებით მასალის ჭრა;
- პლაზმური აირის ჭრის მონყობილობების გამოყენება მასალების დასაჭრელად და ფორმის მისაცემად;
- ვოლფრამის ინერტული აირის (TIG) შედუღების ტექნიკების უსაფრთხოდ გამოყენება;
- ვოლფრამის ინერტული აირის (TIG) შედუღების პროცედურების სპეციფიკაციების გამოყენება;
- ვოლფრამის ინერტული აირის (TIG) შედუღების ტექნიკების გამოყენებით სტანდარტული პროცედურები;
- შედუღების ადგილების შემონიშნება და მათი შესაბამისობის დადგენა მოთხოვნებთან;
- მშრალი ჰიპარბარული შედუღების პროცედურების ჩატარება;
- მშრალი ჰიპარბარული შედუღების მეთოდების სპეციფიკაციების გამოყენება;
- მშრალი ჰიპარბარული შედუღების ტექნიკის გამოყენება;
- შედუღების ადგილების შემონიშნება და მათი შედარება მოთხოვნებთან.

მოკლევადიანი პროფესიული გადამზადების პროგრამა მოძრაობის უსაფრთხოება სარკინიგზო ტრანსპორტზე

პროგრამის სახელწოდება:

მოძრაობის უსაფრთხოება სარკინიგზო

პროგრამის სახე:

პროფესიული გადამზადება;

პროგრამის ხანგრძლივობა კვირებში:

10 კვირა;

პროგრამაზე დაშვების წინაპირობა:

- სრული ზოგადი განათლება;
- სარკინიგზო მიმართულებით მინიმუმ 6 თვიანი სამუშაო გამოცდილება;

პროგრამის მიზნები:

მსმენელთა გადამზადება, რომელიც შეძლებს შეიმუშაოს სამუშაოს ნეგატიური ასპექტებისგან დასაქმებულთა და სამუშაო სივრცეში მყოფი სხვა პირების სიცოცხლის, ჯანმრთელობისა და გარემოს დაცვის მექანიზმები, შექმნას პირობები ჯანსაღი, უსაფრთხო და ღირსეული საქმიანობისთვის.

სწავლის შედეგები (რომელიც აღინიშნება ცოდნით ან/და უნარით ან/და კომპეტენციით):

- პირველადი სამედიცინო დახმარების გაწევა;
- სამუშაო ადგილზე სანიტარულ-ჰიგიენური ნორმების დაცვა;
- შრომითი უსაფრთხოების ნორმების დაცვა სამუშაო მოედანზე;
- გარემოს დაცვითი ნორმების დაცვა;
- პროფესიული ეთიკის ნორმების დაცვა;
- მატარებელთა მოძრაობის უსაფრთხოების უზრუნველყოფა სცბ-ს მონყობილობების ტექნიკური მომსახურებისა და სარემონტო სამუშაოებისას;
- მატარებელთა მოძრაობის უსაფრთხოების უზრუნველყოფა მატარებლების მოძრაობისა და სამანევრო მუშაობის დროს;
- შემადგენლობათა დაშლისა და სამანევრო მოძრაობათა უსაფრთხოების უზრუნველყოფა გორაკის მონყობილობათა ტექნიკური მომსახურებისა და სარემონტო სამუშაოების წარმოებისას;
- მატარებელთა მოძრაობისა და სამანევრო მუშაობის ორგანიზაციის განსაზღვრა სიგნალიზაციის ინსტრუქციით დადგენილი მოთხოვნების შესრულებით.

მოკლევადიანი პროფესიული გადამზადების პროგრამა ლიფტების ტექნიკური მომსახურება და რემონტი

პროგრამის სახელწოდება:

ლიფტების ტექნიკური მომსახურება და რემონტი

პროგრამის სახე:

პროფესიული გადამზადება;

პროგრამის ხანგრძლივობა კვირებში:

12 კვირა;

პროგრამაზე დაშვების წინაპირობა:

- სრული ზოგადი განათლება;
- ლიფტების ტექნიკოსად/ელექტრიკოსად მუშაობის არანაკლებ 2 წლიანი სამუშაო გამოცდილება;

პროგრამის მიზნები:

პროფესიული გადამზადების პროგრამის მიზანია ადგილობრივ ბაზარზე კონკურენტუნარიანი, საჭირო თეორიული ცოდნის და პრაქტიკული უნარების მქონე კადრების გადამზადება, რომლებიც შეძლებენ ლიფტების ტექნიკურ და სამრეწველო ექსპლუატაციას, მზა დეტალებისგან კვანძების და ნაკეთობების დაშლა-აწყობას, ნაკეთობების გამართვას, რეგულირებას, გაშვებას, რემონტს და მოდერნიზაციას, მწყობრიდან გამოსული დეტალების, კვანძების, მექანიზმების აღდგენას, დიაგნოსტიკას და გამოცდას, მათ შემდგომ ექსპლუატაციას.

სწავლის შედეგები (რომელიც აღინიშნება ცოდნით ან/და უნარით ან/და კომპეტენციით):

- ლიფტებისუსაფრთხო ექსპლუატაციის ტექნიკური რეგლამენტის აღწერა, ლიფტის ტექნიკური მახასიათებლები და მათი კლასიფიკაცია;
- ლიფტების უსაფრთხოების კომპონენტების გამართვა;
- ლიფტების მუშა რეჟიმში ჩართვა;
- ლიფტების ტექნიკური მომსახურება;
- ლიფტების დიაგნოსტიკა, შეკეთება, დემონტაჟი-მონტაჟი.
- შრომის, სახანძრო, ელექტროუსაფრთხოების საკითხების გაანალიზება.

მოკლევადიანი პროფესიული გადამზადების პროგრამა დეფექტებისა და დაზიანებების ვიზუალური გამოვლენა ლიანდაგის ზედა ნაშენის ელემენტებში

პროგრამის სახელწოდება:

დეფექტებისა და დაზიანებების ვიზუალური გამოვლენა ლიანდაგის ზედა ნაშენის ელემენტებში

პროგრამის სახე:

პროფესიული გადამზადება;

პროგრამის ხანგრძლივობა კვირებში:

7 კვირა;

პროგრამაზე დაშვების წინაპირობა:

- სრული ზოგადი განათლება;
- მინიმუმ 6 თვიანი სამუშაო გამოცდილება სამრეწველო სარეკონსტრუქციო სფეროში.

პროგრამის მიზნები:

გამოვლენის სპეციალისტად ლიანდაგის ზედა ნაშენის ელემენტებში, რომელიც შეიძენს იმ უნარებს, რაც სჭირდება ლიანდაგის ზედა ნაშენის სრულ მონიტორინგს.

სწავლის შედეგები (რომელიც აღინიშნება ცოდნით ან/და უნარით ან/და კომპეტენციით):

- რელსებისა და ისრული გადამყვანის ლითონის ელემენტების დეფექტების დახასიათება;
- რელსებსა და ისრულ გადამყვანებში დეფექტების და დაზიანებების გაზომვა-კონტროლის წესების აღწერა;
- ლიანდაგის ზედა ნაშენის ელემენტებში დეფექტების ვიზუალური გამოვლენის წესების განმარტება;
- რელსებში სარელსო საპირაპირე და შუალედურ სამაგრებში დეფექტების და დაზიანებების გამოვლენა ვიზუალური დათვალიერებით;
- ისრული გადამყვანის ლითონის ელემენტებში და რელსქვეშა საფუძველში დეფექტების, დაზიანებების გამოვლენა ვიზუალური დათვალიერებით;
- რელსების და ისრული გადამყვანების ლითონის ელემენტების დეფექტების და დაზიანებების კლასიფიცირება;
- რელსების და ისრული გადამყვანების ლითონის ელემენტების დეფექტების და დაზიანებების გადამოწმება-ნიშნდება.

მოკლევადიანი პროფესიული გადამზადების პროგრამა რკინიგზის ტრანსპორტზე სიგნალიზაცია, ცენტრალიზაცია და ბლოკირების მიკროპროცესორული ტექნიკის სპეციალისტი

პროგრამის სახელწოდება:

რკინიგზის ტრანსპორტზე სიგნალიზაცია, ცენტრალიზაცია და ბლოკირების მიკროპროცესორული ტექნიკის სპეციალისტი

პროგრამის სახე:

პროფესიული გადამზადება;

პროგრამის ხანგრძლივობა კვირებში:

12 კვირა;

პროგრამაზე დაშვების წინაპირობა:

- სრული ზოგადი განათლება;
- შესაბამის დარგში მინიმუმ 6 თვიანი სამუშაო გამოცდილება.

პროგრამის მიზნები:

პროფესიული გადამზადების პროგრამა ითვალისწინებს სფეროში არსებული კადრების გადამზადებას დროის მოკლე პერიოდში. შემდგომში უკვე, რკინიგზის ტრანსპორტზე სიგნალიზაცია, ცენტრალიზაცია და ბლოკირების მიკროპროცესორული ტექნიკის სპეციალისტს ეცოდინება, რკინიგზის ტრანსპორტზე სცბ-ს მოწყობილობებისთვის - სიგნალების და ისრების მიკროპროცესორული ცენტრალიზაციის სისტემის ფუნქციები/შესაძლებლობები და საქმიანობის სფეროსთვის დამახასიათებელი კოგნიტური და პრაქტიკული უნარების გამოყენება სარკინიგზო ტრანსპორტის მართვისას.

სწავლის შედეგები (რომელიც აღინიშნება ცოდნით ან/და უნარით ან/და კომპეტენციით):

- მიკროპროცესორის გამოყენების განსაზღვრა რკინიგზის ტრანსპორტზე სიგნალიზაციის, ცენტრალიზაციის და ბლოკირების მოწყობილობებში;
- ინფორმატიკის გამოყენება სარკინიგზო ტრანსპორტის მართვისას;
- გეგმა-გრაფიკის მიხედვით სამუშაო დღის დაგეგმვის განსაზღვრა;
- გეგმა-გრაფიკის მიხედვით სამუშაო დღის დაგეგმვა;
- სამუშაო აღჭურვილობისა და დოკუმენტაციის მიღება-ჩაბარების პროცესში მონაწილეობის განსაზღვრა;
- სამუშაო აღჭურვილობისა და დოკუმენტაციის მიღება-ჩაბარების პროცესში მონაწილეობის მიღება;
- სიგნალიზაციის, ცენტრალიზაციის და ბლოკირების საგადასარბენო მოწყობილობათა ტექნიკური მომსახურებისა და მიმდინარე რემონტის აღწერა;
- სიგნალიზაციის, ცენტრალიზაციის და ბლოკირების საგადასარბენო მოწყობილობათა ტექნიკური მომსახურების ჩატარება;
- სიგნალიზაციის, ცენტრალიზაციის და ბლოკირების საგადასარბენო მოწყობილობათა მიმდინარე რემონტის ჩატარება;
- სიგნალიზაციის, ცენტრალიზაციის და ბლოკირების სასადგურო მოწყობილობათა ტექნიკური მომსახურებისა და მიმდინარე რემონტის განსაზღვრა;
- სიგნალიზაციის, ცენტრალიზაციის და ბლოკირების სასადგურო მოწყობილობათა ტექნიკური მომსახურების ჩატარება;
- სიგნალიზაციის, ცენტრალიზაციის და ბლოკირების სასადგურო მოწყობილობათა მიმდინარე რემონტის ჩატარება

მოკლევადიანი პროფესიული გადამზადების პროგრამა სადგურის მორიგე

პროგრამის სახელწოდება:

სადგურის მორიგე

პროგრამის სახე:

პროფესიული გადამზადება;

პროგრამის ხანგრძლივობა კვირებში:

8 კვირა;

პროგრამაზე დაშვების წინაპირობა:

- სრული ზოგადი განათლება;
- სადგურის მორიგის დამადასტურებელი დოკუმენტი ან მინიმუმ 1 წლიანი სამუშაო ცნობა აღნიშნულ სფეროში.

პროგრამის მიზნები:

გადამზადოს მსმენელი რკინიგზის სადგურის მორიგის სპეციალისტად, რომელიც შეიძენს იმ უნარებს, რაც სჭირდება სადგურში მატარებლების მიღების, გაგზავნის, გატარების და სამანევრო მუშაობის უსაფრთხოად ჩატარების ორგანიზებას.

სწავლის შედეგები (რომელიც აღინიშნება ცოდნით ან/და უნარით ან/და კომპეტენციით):

- რკინიგზის სადგურები და მათი მუშაობის ტექნოლოგიების აღწერა;
- მატარებელთა მოძრაობის ორგანიზაციის აღწერა.
- მატარებლის მიღების წესებისა და პროცედურების აღწერა;
- მატარებლის გაგზავნის წესებისა და პროცედურების აღწერა;
- მატარებლის მიღება;
- მატარებლის გაგზავნა;
- მატარებლის მიღება/გაგზავნა არასტანდარტულ სიტუაციაში;
- სამეურნეო მატარებლების და სპეციალური თვითმავალი სარკინიგზო მოძრავი შემადგენლობის მოძრაობის ორგანიზება რკინიგზის ლიანდაგებზე და ხელოვნურ ნაგებობებზე სამუშაოების წარმოებისას.

მოკლევადიანი პროფესიული გადამზადების პროგრამა სადგურის დისპეტჩერი

პროგრამის სახელწოდება:

სადგურის დისპეტჩერი

პროგრამის სახე:

პროფესიული გადამზადება;

პროგრამის ხანგრძლივობა კვირებში:

12 კვირა;

პროგრამაზე დაშვების წინაპირობა:

- სრული ზოგადი განათლება;
- სადგურის სამანევრო დისპეტჩერისდამადასტურებელი დოკუმენტი ან მინიმუმ 1 წლიანი სამუშაო ცნობა აღნიშნულ სფეროში.

პროგრამის მიზნები:

გადაამზადოს მსმენელი რკინიგზის სადგურის სამანევრო დისპეტჩერის სპეციალისტად, რომელიც შეიძენს იმ უნარებს, რაც სჭირდება სადგურში სამანევრო მუშაობის უსაფრთხოდ ჩატარების ორგანიზებას.

სწავლის შედეგები (რომელიც აღინიშნება ცოდნით ან/და უნარით ან/და კომპეტენციით):

- სარკინიგზო გადამზიდავის სამუშაო პროცესის/ადგილის ორგანიზების განსაზღვრა;
- საჭირო ინვენტარის/ ხელსაწყოების განსაზღვრა/ აღჭურვა და მათი გამართულობის შემოწმება;
- ინსტრუმენტების და ხელსაწყოების ადგილზე უზრუნველყოფა და სამუშაო ადგილზე შესაბამისი პირობების შექმნა
- სამანევრო მუშაობის ძირითადი ცნებების და დებულებების აღწერა;
- სამანევრო ოპერაციების შესრულება;
- მატარებლის განფორმირება-ფორმირების პროცესის აღწერა;
- მატარებლების ფორმირება-განფორმირება;
- მისასვლელ ლიანდაგებში ვაგონების მიწოდება-გამოტანის პროცესის აღწერა;
- მისასვლელ ლიანდაგებში ვაგონების მიწოდება-გამოტანა.

მოკლევადიანი პროფესიული გადამზადების პროგრამა სარკინიგზო ტრანსპორტის ლოკომოტივის მემანქანე

პროგრამის სახელწოდება:

სარკინიგზო ტრანსპორტის ლოკომოტივის მემანქანე

პროგრამის სახე:

პროფესიული გადამზადება;

პროგრამის ხანგრძლივობა კვირებში:

16 კვირა;

პროგრამაზე დაშვების წინაპირობა:

- სრული ზოგადი განათლება;
- ენერგეტიკა და ელექტროინჟინერია./ელექტრომექანიკოსის პროფესიული ან უმაღლესი კვალიფიკაციის დამადასტურებელი დოკუმენტი;

პროგრამის მიზნები:

კონკურენტუნარიანი კადრების გადამზადება ლოკომოტივის მართვის დარგში, პროგრამის საფუძველზე კურსდამთავრებული შესაძლებელია შეიძლება დასაქმდეს რკინიგზაზე, მეტროპოლიტენში, ქარხანაში, შახტასა და ნებისმიერ დაწესებულებაში, სადაც ტვირთების შიდა გადაზიდვებისთვის იყენებენ რკინიგზის ლიანდაგს.

სწავლის შედეგები (რომელიც აღინიშნება ცოდნით ან/და უნარით ან/და კომპეტენციით):

- სამატარებლო ტექნიკური დოკუმენტაციის აღწერა;
- გადამბა/ახსნის სამუშაოების შესრულების აღწერა;
- მატარებელთან ჩადგომა/გამზადება/ახსნის სამუშაოების ჩატარება;
- ლოკომოტივისა და ძვმშ-ს მართვის უსაფრთხოების წესების აღწერა;
- ლოკომოტივის და ძვმშ-ს მართვის წესების აღწერა;
- ლოკომოტივის და ძვმშ-ს ჩაბარების წესის აღწერა;
- ლოკომოტივის და ძვმშ-ს მართვა, მიღება-ჩაბარება;
- თბომავლის დიზელის ძრავის და ჰიდრომექანიკური რედუქტორის შემონმების წესის აღწერა;
- თბომავლის დიზელ-გენერატორის შემონმების წესების აღწერა;
- პნევმატიკურ-სამუხრუჭო სისტემის შემონმება/შეკეთების აღწერა;
- პნევმატიკურ-სამუხრუჭო სისტემის მონყობილობების შემონმების აღწერა;
- თბომავლის ტექნიკური მდგომარეობის შემონმების სამუშაოების შესრულება.

მოკლევადიანი პროფესიული გადამზადების პროგრამა

სარკინიგზო ტრანსპორტის ლოკომოტივის მემანქანის თანაშემწე

პროგრამის სახელწოდება:

სარკინიგზო ტრანსპორტის ლოკომოტივის მემანქანის თანაშემწე

პროგრამის სახე:

პროფესიული გადამზადება;

პროგრამის ხანგრძლივობა კვირებში:

9 კვირა;

პროგრამაზე დაშვების წინაპირობა:

- სრული ზოგადი განათლება;
- ენერგეტიკა და ელექტროინჟინერია./ელექტრომექანიკოსის პროფესიული ან უმაღლესი კვალიფიკაციის დამადასტურებელი დოკუმენტი;

პროგრამის მიზნები:

კონკურენტუნარიანი კადრების მომზადება ლოკომოტივის მართვის დარგში, პროგრამის საფუძველზე კურსდამთავრებული შესაძლებელია შეიძლება დასაქმდეს რკინიგზაზე, მეტროპოლიტენში, ქარხანაში, შახტასა და ნებისმიერ დაწესებულებაში, სადაც ტვირთების შიდა გადაზიდვებისთვის იყენებენ რკინიგზის ლიანდაგს.

სწავლის შედეგები (რომელიც აღინიშნება ცოდნით ან/და უნარით ან/და კომპეტენციით):

- პირველადი სამედიცინო დახმარების გაწევა;
- სამუშაო ადგილზე სანიტარულ-ჰიგიენური ნორმების დაცვა;
- გარემოს დაცვითი ნორმების დაცვა;
- საგანგებო სიტუაციებისას უსაფრთხოების ნორმების დაცვა;
- მატარებელთა მოძრაობის და სამანევრო მუშაობის უსაფრთხოების უზრუნველყოფა;
- ლოკომოტივისა და ძრავავაგონიანი მოძრავი შემადგენლობის მიღებისა და ტექნიკური გამართულობის აღწერა;
- ლოკომოტივისა და ძრავავაგონიანი მოძრავი შემადგენლობის მიღება;
- მაღალი, დაბალი და პნევმატიკური სქემების წაკითხვა;
- მაღალი, დაბალი და პნევმატიკური სქემების გამართვა;
- დაბალი და მაღალი დაბლის აპარატურის შემოწმება;
- დაბალი და მაღალი დაბლის აპარატურის ნაწილობრივ შეკეთება;
- სამუხრუჭო მოწყობილობების და სასილვე მეურნეობის დათვალიერების წესის აღწერა;
- ლოკომოტივის და ძრავავაგონიანი მოძრავი შემადგენლობის უსაფრთხოების სისტემების და სავალი ნაწილების დათვალიერების წესის აღწერა;
- ელექტრო აპარატურის და დამხმარე მანქანების დათვალიერების წესის აღწერა;
- ლოკომოტივის და ძრავავაგონიანი მოძრავი შემადგენლობის ტექნიკური დათვალიერების სამუშაოების წარმოება.

მოკლევადიანი პროფესიული გადამზადების პროგრამა სასაწყობო ოპერაციების უსაფრთხოება

პროგრამის სახელწოდება:

სასაწყობო ოპერაციების უსაფრთხოება;

პროგრამის სახე:

პროფესიული გადამზადება;

პროგრამის ხანგრძლივობა კვირებში:

15 კვირა;

პროგრამაზე დაშვების წინაპირობა:

- სრული ზოგადი განათლება;
- ენერგეტიკა და ელექტროინჟინერია./ელექტრომექანიკოსის პროფესიული ან უმაღლესი კვალიფიკაციის დამადასტურებელი დოკუმენტი;

პროგრამის მიზნები:

პროგრამის მიზანია მსმენელებს განუვითაროს სასაწყობო ოპერაციების უსაფრთხოდ დაგეგმვისა და განხორციელებისათვის აუცილებელი თეორიული ცოდნა და პრაქტიკული უნარები, რაც უზრუნველყოფს შრომის უსაფრთხოების ნორმების დაცვას, რისკების შემცირებას და სამუშაო პროცესის ეფექტიან წარმართვას.

სწავლის შედეგები (რომელიც აღინიშნება ცოდნით ან/და უნარით ან/და კომპეტენციით):

- შრომის, ჯანმრთელობის უსაფრთხოების, გარემოსდაცვითი და სახიფათო ტვირთების შენახვის კანონმდებლობის აღწერა;
- საწყობის ტექნიკისა და აღჭურვილობის მოვლა-შენახვის წესების და უსაფრთხოების ნორმების აღწერა;
- საქონლის შიდა ტრანსპორტირება;
- ტვირთების დაცულობის უზრუნველყოფა;
- საქონლის მარკირება;
- საქონლის დატვირთვა.

სასწავლო გარემო

კოლექტი აღჭურვილია საერთაშორისო სტანდარტების შესაბამისი პრაქტიკული სწავლების სახელოსნოებით, ლოკომოტივისა და ელექტრომობილური შემადგენლობის თანამედროვე სიმულატორებით, სიგნალიზაციის, ცენტრალიზაციისა და ბლოკირების სასწავლო ტრენაჟორებით, სალიანდაგო სასწავლო პოლიგონით, თანამედროვე ტექნოლოგიებით.

კოლექტის შენობა სრულად ადაპტირებულია ინკლუზიური სწავლების სტანდარტების მიხედვით, სსსმდა შშმ პირთა მოთხოვნების შესაბამისად.

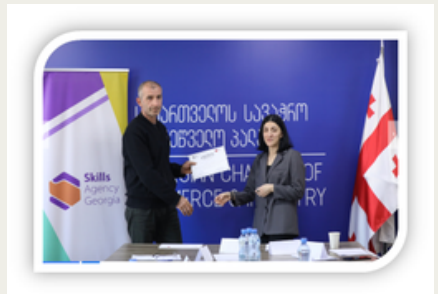
ადამიანური რესურსების განვითარება

კოლექტში, საქართველოს სავაჭრო-სამრეწველო პალატისა და მიუნხენისა და ზემო ბავარიის სავაჭრო-სამრეწველო პალატის მიერ, 2019 წლის 9 სექტემბრიდან - 29 სექტემბრის ჩათვლით, ჩატარდა მენტორ-ინსტრუქტორთა ტრენინგი, რომელსაც წარუძღვნენ DB Training, Learning & Consulting-ის დუალური სწავლების მეთოდოლოგიის გამოცდილი ტრენერები.

პროფესიული განვითარების მიზნით კოლექტში ჩატარდა ტრენინგები თემაზე: „პროფესიული მასწავლებლების ტრენინგი პროგრამის დუალური მეთოდით სწავლებისთვის“.

სსიპ მასწავლებელთა პროფესიული განვითარების ეროვნული ცენტრის მიერ, პროფესიული განათლების მასწავლებელთა და დირექტორთა პროფესიული განვითარების სახელმწიფო პროგრამის ფარგლებში, კოლექტის 25 პროფესიული განათლების მასწავლებლებს ჩაუტარდათ პედაგოგიური პროგრამის სრული კურსი.

სსიპ მასწავლებელთა პროფესიული განვითარების ეროვნული ცენტრის მიერ, კოლექტის 20 პროფესიული განათლების მასწავლებელს ჩაუტარდათ ტრენინგი თემაზე: „სამეწარმეო კომპეტენციების განვითარება პროფესიული განათლების მასწავლებლებისთვის“.



წარმატებული კურსდამთავრებულების ისტორიები

ვალიდა ნოზაძე, ა(ა)პ სარკინიგზო ტრანსპორტის კოლეჯის კურსდამთავრებული

ა(ა)პ სარკინიგზო ტრანსპორტის კოლეჯში, წარმატებით დავასრულე პროფესიული საგანმანათლებლო პროგრამა სავაგონო მუშურნობა. დღესკი, დასაქმებული ვარსაქართველოს რკინიგზის ხაშურის სავაგონო დეპოში, ავტო-საკონტროლო პუნქტის ზეინკალის პოზიციაზე.

კოლეჯში გატარებულმა წაყოფიერმა დღეებმა დადებითად იმოქმედა ჩემსკარიერულ განვითარებაზე, რისთვისაც მადლობას ვუხდით კოლეჯის მთელს ადმინისტრაციას დამის ხელმძღვანელს, ქალბატონ მანანა მოისწრაფიშვილს.

სტუდენტებს კი, ვინცთავიანთი წარმატების გზაზე, მიწდავურჩიო, რომთამაზად გადადგანპირველი ნაბიჯები, დაიწყონ სწავლადა არგამოტოვონ განვითარების შესაძლებლობები. თითოეულმათგანს წარმატებებს და ახალსანტერესო გზებსუფსურვებ“ - ვალიდანოზაძე, ა(ა)პსარკინიგზო ტრანსპორტის კოლეჯის კურსდამთავრებული.



თამარ ბარამიძე, ა(ა)პ სარკინიგზო ტრანსპორტის კოლეჯის კურსდამთავრებული

ა(ა)პ სარკინიგზო ტრანსპორტის კოლეჯში, წარმატებით დავასრულე პროფესიული საგანმანათლებლო პროგრამა სარკინიგზო გადაზიდვები. დღესკი დასაქმებული ვარსაქართველოს რკინიგზაში, გამყოლი ოპერატორის პოზიციაზე.

კოლეჯში მიღებულმა ცოდნამ დაგარემომ, სადაც ადამიანური ურთიერთობები ძალიან ფასობს, ერთიორად გაზარდა ჩემიმოტივაცია მჭიდრო კავშირი შექონოდა სარკინიგზო სფეროსთან დაადამიანებთან. ამ ყველაფრისთვის კიმაღლობას ვუხდით კოლეჯის მთელს ადმინისტრაციას დამის ხელმძღვანელს ქალბატონ მანანა მოისწრაფიშვილს.

გერქვას გამყოლი ოპერატორი ნიშნავს - სასიამოვნო სამგზავრო გარემო შეუქმნა ადამიანებს დადასამასოვრებელი გახადო მათიგზა - რომელიც ზოგსსამუშაოდ, ზოგს დასასვენებლად, ზოგსკი ახალი საქმეების დასაწყისამდე მიიყვანს.“ - თამარ ბარამიძე, ა(ა)პსარკინიგზო ტრანსპორტის კოლეჯის კურსდამთავრებული.

წარმატებული კურსდამთავრებულების ისტორიები

დიანა ნუკრაძე, ა(ა)იპ სარკინიგზო ტრანსპორტის კოლეჯის კურსდამთავრებული

ა(ა)იპ სარკინიგზო ტრანსპორტის კოლეჯში, წარმატებით დავასრულე პროფესიული საგანმანათლებლო პროგრამა - სარკინიგზო გადაზიდვები. პოზიტიურმა გარემომ, სწავლების თანამედროვე მეთოდებმა და საინტერესო ადამიანებთან შეხვედრამ დააღებინა იმოქმედა ჩემს პროფესიულ და პიროვნულ განვითარებაზე.

მადლობას ვუხდით კოლეჯის ადმინისტრაციას და პროფესორთა დამსწავლებლების გუნდს ლაშაში და შემეცნებითი დღეებისთვის.



მარიამ გვეტაძე ა(ა)იპ სარკინიგზო ტრანსპორტის კოლეჯის კურსდამთავრებული

ა(ა)იპ სარკინიგზო ტრანსპორტის კოლეჯის პროფესიული სტუდენტი მარიამ გვეტაძე 2021 წელს, პროფესიული განათლების ეროვნული ჯილდოს ფარგლებში წარდგენილ ნომინაციაში „წლის პროფესიული სტუდენტი“-ს გამარჯვებული გახდა და ასევე სტუდენტობის პერიოდშივე დასაქმდა სს „საქართველოს რკინიგზაზე“.



გიორგი ბუტულაშვილი ა(ა)იპ სარკინიგზო ტრანსპორტის კოლეჯის კურსდამთავრებული

საგანმანათლებლო პროგრამის „ლოკომოტივის მართვა“ პროფესიული სტუდენტი გიორგი ბუტულაშვილი შერჩეულ იქნა „ევროპის შეგირდთა ქსელის“ (EAN) ყოველწლიურ ღონისძიებაზე მონაწილეობის მისაღებად.

ღონისძიება ბელგიის დედაქალაქ ბრიუსელში გაიმართა, რომელიც მიზნად ისახავდა პროფესიულ განათლებაში ჩართული პროფესიული სტუდენტების მოსაზრებების, ხედვის და გამოცდილების გაზიარებას, აგრეთვე, ითვალისწინებდა მსჯელობას დუალურ სწავლებასთან დაკავშირებული პრიორიტეტებისა და გამოწვევების შესახებ.



საკონტაქტო ინფორმაცია



+995 0322 20 54 24;
+995 577 178 065;



INFO.RTC2016@GMAIL.COM



0191, თბილისი, ზღვის უბანი, XI მკ.რ. III კვ;
3900, სამტრედია, რუსთაველის ქ. N 28;
თეთრინყარო, სოფელი დაღეთი.



WEBSITE

WWW.RTC.EDU.GE

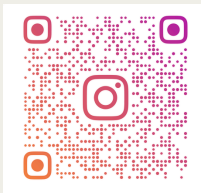


FACEBOOK

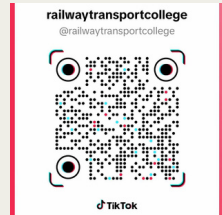
RAILWAY TRANSPORT COLLEGE • ააიპ სარკინიგზო ტრანსპორტის კოლეჯი



Youtube



RAILWAY.TRANSPORT.COLLEGE



TikTok